



Gemeente  
De Ronde Venen



# Tijdloze kwaliteit in de polder

Visie Religieus Erfgoed van Gemeente De Ronde Venen

**AUTEUR(S)** Mathilde Spruyt

**DATUM** 24 november 2022

**STATUS** Definitief

# Tijdloze kwaliteit in de polder

**Visie Religieus Erfgoed van gemeente De Ronde Venen**



*Hervormde Kerk Waverveen in de sneeuw, met op de achtergrond een doorzicht naar een andere kerktoren*

# Inhoud

<b>Voorwoord</b> .....	<b>5</b>
<b>Samenvatting</b> .....	<b>6</b>
Waar gaat de Visie Religieus Erfgoed over? .....	6
Wie beheert het religieus erfgoed?.....	6
Er spelen drie uitdagingen voor het religieus erfgoed in de toekomst.....	6
<b>Inleiding</b> .....	<b>10</b>
Leeswijzer .....	10
<b>1 - De Visie Religieus Erfgoed in context</b> .....	<b>12</b>
1.1 - Hoe is de Visie Religieus Erfgoed ontstaan? .....	12
1.2 - Waar gaat de Visie Religieus Erfgoed over?.....	12
1.3 - Wat is het doel van de Visie Religieus Erfgoed?.....	14
<b>2 - De basis voor de Visie Religieus Erfgoed</b> .....	<b>15</b>
2.1 - Wat zegt ons gemeentelijk beleid over religieus erfgoed? .....	15
2.2 - De rol van de burgerlijke gemeente .....	16
2.3 - De rol van de kerkelijke gemeente .....	17
<b>3 - De betekenis van het religieus erfgoed</b> .....	<b>20</b>
3.1 - Wat is de betekenis voor de kerkgemeenschap? .....	20
3.2 - Wat is de betekenis voor de inwoners? .....	21
3.3 - Het religieus erfgoed vertelt ons een verhaal .....	21
<b>4 - Hoe gaat het met het religieus erfgoed?</b> .....	<b>23</b>
4.1 - Hoe gaat het met de kerkelijke gemeenten in De Ronde Venen? .....	23
4.2 - Hoe wordt het religieus erfgoed in De Ronde Venen gebruikt? .....	24
4.3 - Wat zijn de verwachtingen voor de toekomst?.....	26
<b>5 - Beheer en onderhoud</b> .....	<b>27</b>
5.1 - Wat betekent het om religieus erfgoed in beheer te hebben? .....	27
5.2 - Welke uitdagingen geeft het beheer van religieus erfgoed?.....	28
5.3 - Onze visie op het beheren en onderhouden van religieus erfgoed .....	29
<b>6 - Duurzaamheid</b> .....	<b>31</b>
6.1 - Verduurzaming van religieus erfgoed is een complexe opgave .....	31
6.2 - Onze visie op de verduurzaming van religieus erfgoed.....	32
<b>7 - Toekomstbestendig gebruik</b> .....	<b>33</b>
7.1 - Toekomstbestendig gebruik betekent zichtbaarheid en samenwerking .....	33

7.2 - Toekomstbestendig gebruik betekent op tijd in gesprek gaan .....	34
7.3 - Het belang van een ontwikkelkader bij verkoop van onroerend religieus erfgoed .....	34
<b>8 - Een vervolg op de Visie Religieus Erfgoed .....</b>	<b>37</b>
<b>Bijlage 1 – Overzicht kerkgebouwen .....</b>	<b>39</b>
<b>Bijlage 2 – Kerkelijke archieven .....</b>	<b>41</b>
<b>Bijlage 3 – Kerkenpaspoorten .....</b>	<b>42</b>
Kerkenpaspoort- Dorpskerk Abcoude.....	42
Kerkenpaspoort – H.H. Cosmas en Damianuskerk .....	44
Kerkenpaspoort - Kruiskerk .....	46
Kerkenpaspoort – Dorpskerk Baambrugge .....	48
Kerkenpaspoort - Postwijckkerk .....	50
Kerkenpaspoort – Heilige Antonius van Padua.....	52
Kerkenpaspoort - Janskerk.....	54
Kerkenpaspoort – De Rank.....	56
Kerkenpaspoort – Christelijk Gereformeerde Kerk .....	58
Kerkenpaspoort – Gereformeerde Kerk .....	60
Kerkenpaspoort – Sint Johannes de Doperkerk.....	62
Kerkenpaspoort- Veenhartkerk .....	64
Kerkenpaspoort – Heilige Hart van Jezus Kerk .....	66
Kerkenpaspoort – Hervormde Gemeente Vinkeveen .....	68
Kerkenpaspoort – De Morgenster.....	70
Kerkenpaspoort – Hervormde Gemeente Waverveen .....	72
Kerkenpaspoort – Hervormde Gemeente Wilnis .....	74
Kerkenpaspoort – Ontmoetingskerk .....	76

# Voorwoord

Gemeente De Ronde Venen is rijk aan religieus erfgoed. Elk dorp is al van verre te herkennen aan een of meerdere kerktorens. In onze gemeente staan prachtige en opvallende kerkgebouwen die een rijke geschiedenis hebben. Samen met het kerkelijk interieur en de religieuze objecten, zoals predikantsborden en kleding, en de verhalen die zich rondom de kerk afspelen vormen ze ons religieus erfgoed.

Het zijn plekken waar niet alleen kerkgangers komen, maar ook mensen uit de omgeving om elkaar te ontmoeten of om een concert of de jaarlijkse oliebollenmarkt te bezoeken. Het is daarom belangrijk dat we dit erfgoed ook in de toekomst behouden. Dit wordt voor veel kerkgemeenschappen, de beheerders van het religieus erfgoed, een steeds grotere uitdaging. Kerkgebouwen voldoen steeds minder aan onze hedendaagse eisen van duurzaamheid, comfort en gebruik. Minder kerkbezoekers, vrijwilligers en geld zorgen er daarnaast ook voor dat kerkgemeenschappen het lastig hebben.

Samen met kerkgemeenschappen hebben wij daarom aan een toekomstbeeld gewerkt voor het religieus erfgoed in onze gemeente. Essentieel is het behoud van dit erfgoed voor alle Ronde Veners, en aandacht voor het feit dat om het erfgoed te behouden er soms ook ontwikkeling en aanpassing nodig is. Wat speelt er nu en in de toekomst rondom het beheer en behoud van religieus erfgoed? Deze visie biedt een aantal concrete actiepunten hoe we als gemeente eigenaren van religieus erfgoed in het beheer en behoud kunnen ondersteunen.

Dank aan iedereen die heeft bijgedragen aan de totstandkoming van deze visie op religieus erfgoed.

Namens het College van Burgemeesters en Wethouders van gemeente De Ronde Venen

# Samenvatting

**Religieus erfgoed siert onze hele gemeente. Het wordt echter steeds lastiger om dit erfgoed toekomstbestendig te beheren. Het religieus erfgoed voldoet steeds minder aan onze hedendaagse eisen van duurzaamheid, comfort en gebruik. En er zijn steeds minder vrijwilligers en financiële middelen om het erfgoed in stand te houden. De voorliggende Visie Religieus Erfgoed beschrijft wat er speelt rondom het beheren van religieus erfgoed nu en in de toekomst en hoe de gemeente De Ronde Venen eigenaren van religieus erfgoed daarin wil en kan ondersteunen.**

## **Waar gaat de Visie Religieus Erfgoed over?**

Deze visie gaat over al het religieus erfgoed in de gemeente. Dit zijn niet alleen de kerkgebouwen, maar ook al het onroerende, roerende, landschappelijke en immateriële religieus erfgoed. Denk bijvoorbeeld aan het kerkelijk interieur, religieuze kleding en objecten, de positie van kerkgebouwen in het landschap of historische verhalen en herinneringen over het kerkelijk leven in De Ronde Venen. De gemeente zet zich in voor het behoud en de beleefbaarheid van dit erfgoed door middel van deze visie, bestemmings- en beeldkwaliteitsplannen, als ook ondersteuning van initiatieven die helpen het erfgoed te behouden en beleefbaar te maken.

## **Wie beheert het religieus erfgoed?**

Het religieus erfgoed wordt voornamelijk door kerkbesturen beheerd, omdat veel van het erfgoed in hun eigendom is. Het is daarom belangrijk dat kerken inspelen op toekomstige ontwikkelingen en op tijd contact opnemen met de gemeente wanneer de instandhouding van het religieus erfgoed in gevaar komt of wanneer men het religieus erfgoed wil ontwikkelen. Ook de gemeente beheert religieus erfgoed, namelijk drie monumentale kerktorens en het landschappelijke religieus erfgoed. Daarnaast is de gemeente, samen met de eigenaren, ook verantwoordelijk voor de instandhouding van het monumentale religieus erfgoed.

Niet alleen de kerkbesturen en de gemeente spelen een rol in het instandhouden van het religieus erfgoed. Het immaterieel religieus erfgoed, alle herinneringen, gebruiken en verhalen die een gevoel van identiteit en continuïteit geven, wordt namelijk beheerd door alle inwoners van gemeente De Ronde Venen. Het religieus erfgoed geeft uitdrukking aan het geloof van een kerkgemeenschap en is daardoor een belangrijk onderdeel van hun leven. Maar het erfgoed is ook een ontmoetingsplek voor inwoners en een plek waar mensen zich thuis kunnen voelen of herinneringen hebben.

## **Er spelen drie uitdagingen voor het religieus erfgoed in de toekomst**

Namelijk:

1. Het beheren en onderhouden van het religieus erfgoed
2. Het verduurzamen van het religieus erfgoed
3. Het toekomstbestendig houden van het religieus erfgoed

Voor alle kerken in De Ronde Venen spelen deze drie uitdagingen in meer of mindere mate.

### **Het beheren en onderhouden van het religieus erfgoed kost geld en vraagt om de inzet van vrijwilligers**

Het beheren en onderhouden van het erfgoed wordt steeds lastiger voor kerken. Een dalend ledenaantal zorgt bijvoorbeeld voor dalende inkomsten. Ook daalt hierdoor (en door vergrijzing) de inzetbaarheid van vrijwilligers. Subsidies zijn niet kostendekkend en de opgaven, zoals bodemdaling en verduurzaming, en de daarmee samenhangende kosten zijn groot. Daarnaast heeft ook de algemeen economische situatie in Nederland en corona invloed op de financiële situatie van een kerkgemeenschap. Kerken konden bijvoorbeeld de afgelopen twee jaar hun kerk- of bijgebouw niet verhuren voor nevengebruik en stijgende energieprijzen maken het warmhouden van een kerkgebouw steeds lastiger.

De gemeente wil kerkgemeenschappen op weg helpen. Dit doen we door kerkeigenaren een duidelijk aanspreekpunt te bieden. Kerkeigenaren kunnen de beleidsadviseur Cultuurhistorie vragen mee te denken over hoe ze vraagstukken rondom het ontwikkelen en instandhouden van religieus erfgoed kunnen aanpakken. De beleidsadviseur zal zelf informatie verstrekken of kerkeigenaren in contact brengen met de juiste persoon binnen de gemeente of wijzen op een andere ondersteunende organisatie.

### **De kerkgemeenschappen in gemeente De Ronde Venen denken na over verduurzaming van het religieus erfgoed**

De Ronde Venen zet zich in om in 2050 een klimaatneutrale gemeente te zijn. Het toepassen van energiebesparende maatregelen in bestaande gebouwen helpt dit doel te bereiken. Het verduurzamen van kerkgebouwen is een kostbare en complexe opgave. Daarbij lopen kerken aan tegen hoge kosten en de vraag wat er allemaal kan en mag. Kerkgebouwen zijn namelijk bijzondere objecten om te verduurzamen en niet alles kan in een rijksmonument of gemeentelijk monument. De gemeente wil daarom duidelijkheid bieden over in Nederland beschikbare financiële ondersteuningsmogelijkheden en geldende regels rondom verduurzaming.

### **Om religieus erfgoed toekomstbestendig te houden is flexibiliteit belangrijk**

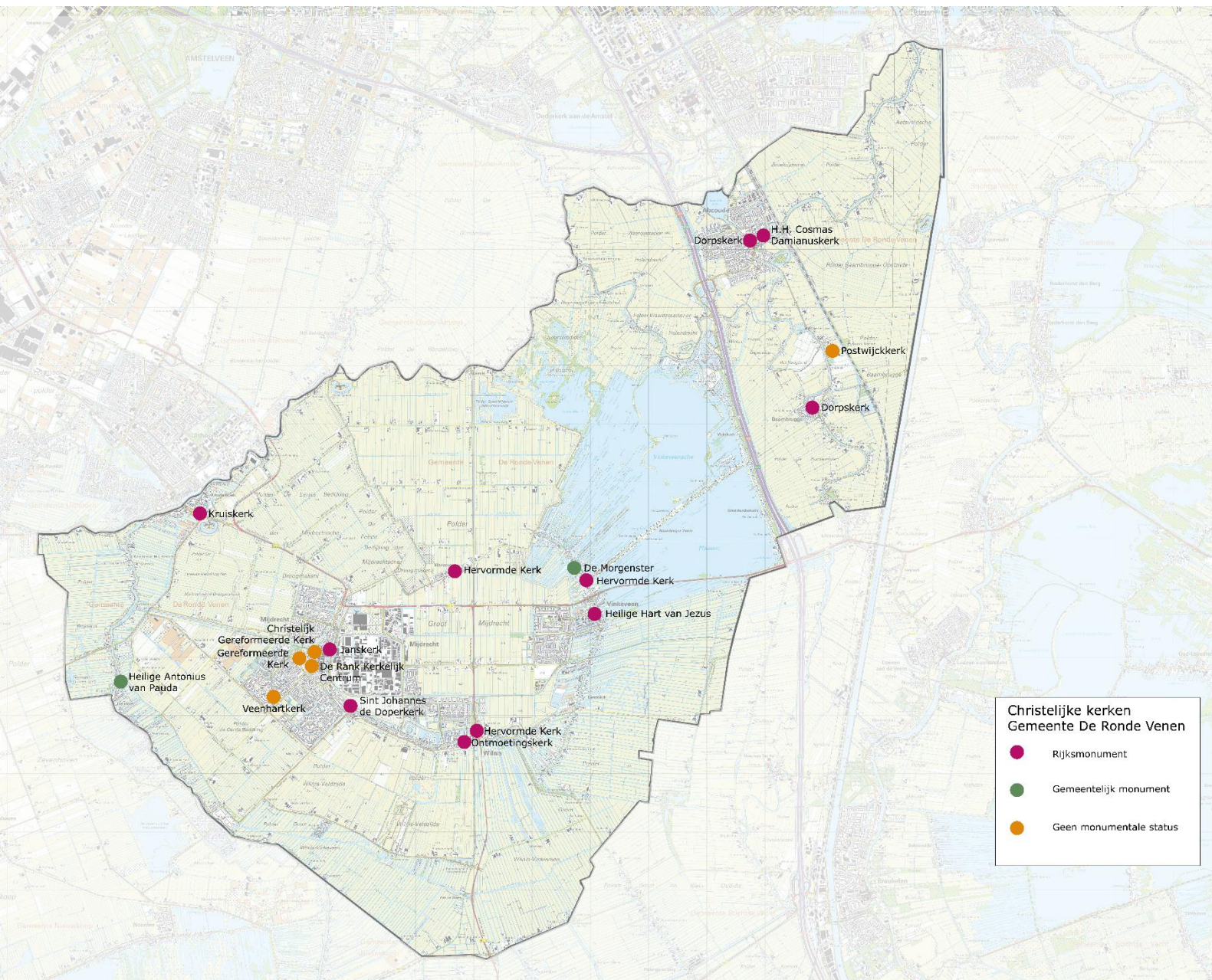
Om het religieus erfgoed in stand te houden kan het nodig zijn dat kerkbesturen hun beheer reorganiseren of hun erfgoed aanpassen of openstellen voor nevengebruik. Zichtbaarheid in en samenwerking met de omgeving is dan bijvoorbeeld erg belangrijk. Hoe een kerkbestuur het religieus erfgoed in stand houdt, hangt samen met de vraag hoe een kerkgemeenschap in de toekomst kerk wil en kan zijn. Daarom is dit in de eerste plaats een kerkelijk proces.

Als een kerkgemeenschap besluit het religieus erfgoed breder te gebruiken of te willen aanpassen komt ze in contact met de gemeente, omdat er bijvoorbeeld een vergunning nodig is of het bestemmingsplan moet worden aangepast om breder gebruik mogelijk te maken.

De insteek van de gemeente is om het religieus erfgoed te behouden en de beleving ervan te versterken. Daarom wil de gemeente bij ontwikkeling van religieus erfgoed sloop en verlies zoveel mogelijk voorkomen en herbestemming en hergebruik eerst onderzoeken. Het is dan ook belangrijk dat bij verkoop van het kerkgebouw of ander religieus gebouw duidelijk wordt gemaakt hoe een nieuwe eigenaar het religieus erfgoed wel en niet kan herontwikkelen. De gemeente wil hiervoor voorafgaand aan verkoop samen met de kerken een ontwikkelkader opstellen waarin kaders worden opgesteld voor wat er wel en niet mogelijk is. Op deze manier kunnen we ervoor zorgen dat er ook in de toekomst rekening wordt gehouden met de waarde van het religieus erfgoed en dat het behouden blijft.

De Visie Religieus Erfgoed leidt tot een aantal actiepunten die in hoofdstuk 8 van deze visie zijn gebundeld.





Figuur 1, Kerken in gemeente De Ronde Venen.

# Inleiding

Al eeuwen sieren kerkgebouwen het uitgestrekte landschap van De Ronde Venen. De puntige torens markeren de dorpen in het landschap en zijn tijdens een wandeling of fietstocht nog altijd een herkenningspunt. We treffen de kerkgebouwen in het hart van een dorp, wijk of juist op een onverwachte plek, bijvoorbeeld verscholen achter Buitenplaats Postwijk in Baambrugge.

De gebouwen zijn zichtbare oriëntatiepunten in het weidse landschap en zijn verweven met de geschiedenis van De Ronde Venen. Ze zijn onderdeel van ons zichtbare en onzichtbare erfgoed. Het zijn plekken waar we herinneren (collectief en persoonlijk) en plekken van samenkomst: primair voor gelovigen en door maatschappelijke en culturele activiteiten ook voor niet-gelovigen. De uitdaging om deze belangrijke gebouwen in stand te houden, wordt voor veel kerken in Nederland steeds groter.

Steeds meer mensen in Nederland verlaten de kerk, zijn niet langer gelovig of kiezen ervoor om op een andere manier aan zingeving en spiritualiteit te doen.<sup>1</sup> Hierdoor zijn er steeds minder vrijwilligers die zich inzetten voor het behoud en beheer van het kerkgebouw. Ook is er steeds minder geld om de gebouwen, torens en interieurs te onderhouden. Bovendien voldoen de kerkgebouwen steeds minder aan onze hedendaagse eisen van duurzaamheid, comfort en gebruik. In reactie op deze ontwikkeling heeft de Rijksoverheid gemeenten opgeroepen om een visie op te stellen, om samen met de kerken in gesprek te gaan over de toekomst.

Voor ons als gemeente was de Visie Religieus Erfgoed de aanleiding om met de kerkeigenaren over deze onderwerpen in gesprek te gaan. Met hen is geïnventariseerd hoe de kerken ervoor staan en hoe men aankijkt tegen het beheren van het religieus erfgoed nu en in de toekomst. In deze visie is de huidige status quo in beeld gebracht, zodat we de kerkeigenaren beter kunnen ondersteunen richting de toekomst.

## Leeswijzer

In het eerste hoofdstuk lichten we toe hoe de Visie Religieus Erfgoed is ontstaan en laten we zien over welk religieus erfgoed het gaat. Het tweede hoofdstuk beschrijft de rol van de gemeente en de kerk ten opzichte van het religieus erfgoed en wat we als basis hebben gebruikt voor onze visie. Daarna gaan we in op de betekenis van het religieus erfgoed voor de gemeente en beschrijven we de situatie in De Ronde Venen als het gaat over de kerkgemeenschap en het gebruik van het religieus erfgoed. Ook schetsen we welke drie thema's er nu en in de toekomst gaan spelen voor de kerken. In hoofdstuk 5 tot en met 7 behandelen we deze thema's: het beheren en onderhouden, het verduurzamen en het toekomstbestendig gebruiken van het religieus erfgoed. In elk hoofdstuk geven we onze visie op deze onderwerpen. In het laatste hoofdstuk vatten we de Visie Religieus Erfgoed samen in een aantal actiepunten.

---

<sup>1</sup> Rijksdienst voor het Cultureel Erfgoed, *Bouwstenen voor een Kerkervisie.*, Amersfoort (Rijksdienst voor het Cultureel Erfgoed) 2019

In de bijlagen van dit document bevinden zich de zogeheten kerkenpaspoorten, die in één oogopslag een beeld geven van het gebouw, het gebruik en de kerkelijke gemeenschap. De paspoorten laten de rijkdom van het Ronde Veense religieus erfgoed goed zien. Ook is er een lijst opgenomen met de bewaarde kerkelijke archieven en een overzicht van het religieus erfgoed in de gemeente.

# 1 - De Visie Religieus Erfgoed in context

**Gemeente De Ronde Venen is rijk aan religieus erfgoed. In dit hoofdstuk vertellen we hoe de Visie Religieus Erfgoed is ontstaan. We lichten toe waar de visie eigenlijk over gaat en wat het doel is.**

## 1.1 - Hoe is de Visie Religieus Erfgoed ontstaan?

Wij willen ons waardevolle religieus erfgoed ook voor de toekomst behouden. Daarom zijn we in 2020 begonnen met het opstellen van deze visie. We hebben contact gelegd met 17 kerken in De Ronde Venen. 13 kerken wilden met ons in gesprek over de Visie Religieus Erfgoed, hoe het gaat met de kerkelijke gemeente en het religieus erfgoed en wat de verwachtingen zijn voor de toekomst. In hoofdstuk 4 gaan we dieper in op deze gesprekken. Tijdens een gezamenlijke eindbijeenkomst op 15 juni 2022 bespraken we met de kerken de concept-Visie Religieus Erfgoed. Het was een constructieve bijeenkomst die goed werd bezocht. Dit vertrouwen en deze gesprekken vormen de basis voor de Visie Religieus Erfgoed van De Ronde Venen.

### *Over welke kerken gaat de Visie Religieus Erfgoed?*

*De Visie Religieus Erfgoed gaat over de door de Rijksdienst voor het Cultureel Erfgoed erkende kerkgebouwen. In De Ronde Venen staan 13 Protestantse kerkgebouwen, 4 Rooms-Katholieke kerkgebouwen en 1 herbestemd kerkgebouw. Onze visie gaat over de 13 Protestantse kerkgebouwen. Ook behandelen we de herbestemde Kruiskerk in Amstelhoek. Het parochiebestuur van de Rooms-Katholieke kerken in De Ronde Venen heeft aangegeven niet mee te willen werken. We respecteren dit besluit. In bijlage 1 staat een overzicht van alle kerken in De Ronde Venen.*

## 1.2 - Waar gaat de Visie Religieus Erfgoed over?

De Visie Religieus Erfgoed gaat over onze visie op de toekomst van het religieus erfgoed in De Ronde Venen. Maar wat bedoelen we eigenlijk met 'religieus erfgoed'? Dit is een breed begrip waar veel onder valt. Hieronder zetten we het op een rij:

- Onroerend religieus erfgoed

Daarmee bedoelen we alle religieuze objecten die aard- en nagelvast zijn. Niet alleen de kerkgebouwen en kerktorens behoren tot deze categorie. Maar ook de bijgebouwen, zoals een pastorie. Ook in het kerkelijk interieur zijn onroerende zaken aanwezig, zoals vastgenagelde kerkbanken en het orgel.

- Roerend religieus erfgoed

Dit zijn alle religieuze objecten die niet aard- en nagelvast zijn, zoals religieuze kleding, oude predikantenborden of doopvonten die ons veel vertellen over de kerkelijke geschiedenis. Ook de kerkelijke archieven bevatten waardevolle historische informatie en objecten en behoren tot het roerend religieus erfgoed.

#### *Twee voorbeelden van religieus erfgoed in Vinkeveen en Mijdrecht*

*De Hervormde Kerk in Vinkeveen heeft een gaaf (dat betekent authentiek/intact) interbelluminterieur (1931) waarin alle authentieke interieuronderdelen nog te vinden zijn: zoals de consistorie, het volledig authentieke liturgische centrum en het imposante houten gewelf. Het is een schitterend voorbeeld van een protestants interieur uit de vroege jaren '30 van de 20<sup>e</sup> eeuw.*

*Van later datum is het onbeschermd interieur uit de Gereformeerde Gemeente in Mijdrecht. In het gebouw van 1966 is het oorspronkelijke interieur nog intact, inclusief het typisch voor Gereformeerde Gemeenten boven de preekstoel geplaatste orgel. Het is een gaaf beeldmerk van een typisch gereformeerd kerkinterieur uit de post-65-periode.*

- Landschappelijk religieus erfgoed

In ons open polderlandschap herkennen we de kerken al van ver. Deze zichtlijnen op de kerken zijn al heel oud en behoren tot het landschappelijk religieus erfgoed. De kerk, de pastorie en de begraafplaats vertonen vaak architectuurhistorische samenhang en is er nagedacht over hun positionering ten opzichte van elkaar. Dit kan ook gelden voor het kerkgebouw en de omliggende woonwijk. Deze samenhang in architectuur en/of positionering noemen we 'ensembles'. Deze religieuze ensembles behoren tot het erfgoed van onze gemeente.

- Immaterieel religieus erfgoed

Immaterieel erfgoed is, anders dan de andere vormen van religieus erfgoed, dynamisch en verandert met de tijd. Onder dit erfgoed vallen alle historische verhalen en herinneringen die gaan over het kerkelijk leven in De Ronde Venen. Maar ook het luiden van de kerkklokken of de kerkelijke liturgie kunnen immaterieel erfgoed zijn, als ze een gevoel van identiteit en continuïteit geven.

De Visie Religieus Erfgoed De Ronde Venen gaat over de toekomst van al deze vier aspecten van het religieus erfgoed. Onze visie op die toekomst vatten we samen in actiepunten. Bij het formuleren van de actiepunten letten we op de betekenis van het religieus erfgoed voor de samenleving, de economie en voor de identiteit van de gemeente. Ook maken we per actiepunt duidelijk wat de rol van de burgerlijke en kerkelijke gemeente is. (Zie ook hoofdstuk 2)



*Figuur 1, Het typisch jaren zestig interieur van de Gereformeerde Gemeente in Mijdrecht.*

### **1.3 - Wat is het doel van de Visie Religieus Erfgoed?**

Met de Visie Religieus Erfgoed willen we ons religieus erfgoed duurzaam behouden, ons inzetten voor het toekomstbestendig maken van het erfgoed en de beleefbaarheid van het religieus erfgoed versterken. Dit doen we door:

1. De huidige situatie van de kerkelijke gemeenten en het religieus erfgoed in kaart te brengen
2. Inzichtelijk te maken welke thema's er in de toekomst, op de korte en de lange termijn, voor de kerken gaan spelen
3. Duidelijk te maken hoe we om willen gaan met het religieus erfgoed door middel van actiepunten



*Figuur 2, Heilige Hart van Jezus Kerk met Pastorie in Vinkeveen. Voorbeeld van onroerend religieus erfgoed en een religieus ensemble.*

## 2 - De basis voor de Visie Religieus Erfgoed

**Het beleid van gemeente De Ronde Venen vormt de basis voor de Visie Religieus Erfgoed. In dit hoofdstuk beschrijven we wat het gemeentelijk beleid zegt over ons religieus erfgoed. En we beschrijven welke rol de gemeente en de kerk hebben ten opzichte van het religieus erfgoed.**

### **2.1 - Wat zegt ons gemeentelijk beleid over religieus erfgoed?**

De gemeente heeft vier beleidsstukken die iets zeggen over het religieus erfgoed: de Beleidsnota Cultuurhistorie 'Blijvend Vernieuwen', de Landschapsnota De Ronde Venen 2030, de Visie Recreatie en Toerisme en de Structuurvisie De Ronde Venen 2030. Alle vier de documenten verwoorden een visie op al het aanwezige erfgoed in de gemeente. De visie uit de beleidsstukken komt overeen: we

zetten ons in voor het behoud van het erfgoed en voor de versterking van de beleving van het erfgoed.

In de Visie Religieus Erfgoed gebruiken we deze algemene visie op erfgoed als basis voor onze visie op het religieus erfgoed.

## **2.2 - De rol van de burgerlijke gemeente**

In de zorg voor het religieus erfgoed van De Ronde Venen spelen de kerkelijke gemeente, de burgerlijke gemeente en de samenleving ieder zijn eigen rol.

### **De burgerlijke gemeente ondersteunt en faciliteert het behoud en de beleving van het erfgoed**

Dit betekent dat de gemeente inwoners, ondernemers en organisaties uitnodigt om met initiatieven te komen die het behoud en de beleving van het erfgoed, en dus ook van het religieus erfgoed, versterken. Tegelijkertijd betekent het ook dat de gemeente initiatiefnemers gerichte ondersteuning biedt als we een initiatief mogelijk willen en kunnen maken. Denk bijvoorbeeld aan de betrokkenheid van de gemeente bij herbestemmingsplannen voor het religieus erfgoed, waarbij de hoofdfunctie van het gebouw wijzigt. Ook is de gemeente betrokken wanneer er een vergunning voor bijvoorbeeld verbouwingswerkzaamheden nodig is.

De burgerlijke gemeente draagt een speciale verantwoordelijkheid voor het behoud en de beleving van het landschappelijk religieus erfgoed. Dit erfgoed draagt bij aan de kwaliteit van het Ronde Veense landschap. De gemeente zorgt voor de kwaliteit van de ruimtelijke omgeving. Dit doet ze bijvoorbeeld door middel van beleidsinstrumenten zoals bestemmings- en beeldkwaliteitsplannen en wet- en regelgeving.

### **De burgerlijke gemeente draagt zorg voor de instandhouding van monumentaal religieus erfgoed**

Het merendeel van de kerkgebouwen in De Ronde Venen is een gemeentelijk- of rijksmonument. Ook hebben sommige onderdelen in kerkinterieurs een monumentale status, zoals een orgel. De monumentale status geeft aan dat een gebouw of object van bijzondere betekenis is voor de samenleving vanwege de schoonheid, architectuurhistorische en/of cultuurhistorische waarde. Het Rijk en de burgerlijke gemeente willen monumenten in stand houden, daarom is er voor het wijzigen van een monument vaak een vergunning nodig. Dit houdt in dat de gemeente en een monumentencommissie toetsen of werkzaamheden de betekenis van het monument in stand houden of juist versterken.

Als een kerkelijke gemeente het monumentale kerkgebouw wil verkopen of de functie van het gebouw wil wijzigen, dan behoudt het gebouw zijn monumentale status. De herbestemming of verduurzaming van een monument vraagt vaak om een ingrijpende aanpassing, daarom wordt er dan extra goed gelet op de instandhouding van de monumentale betekenis van het gebouw. Bij rijksmonumenten adviseert dan ook de Rijksdienst voor het Cultureel Erfgoed over de plannen. Om monumenten in



stand te houden is er voor rijksmonumenten vanuit het Rijk en voor gemeentelijke monumenten vanuit de gemeente subsidie beschikbaar.

### **De gemeente onderhoudt drie monumentale kerktorens in De Ronde Venen**

De kerktorens van de rijksmonumentale Janskerk in Mijdrecht en de Dorpskerken in Abcoude en Baambrugge zijn in eigendom van de burgerlijke gemeente. Deze bijzondere eigendomspositie is ontstaan in de Franse Tijd toen kerktorens het eigendom van de overheid en uiteindelijk van de burgerlijke gemeente werden. De kerkelijke gemeente bleef in het bezit van het schip, het hoofdgedeelte van het kerkgebouw. Kerktorens uit de 19<sup>e</sup> eeuw en later zijn van de kerkelijke gemeente.

De burgerlijke gemeente is verantwoordelijk voor het onderhoud van de drie kerktorens in haar eigendom. Elke vier jaar stelt de gemeente daarom een Meerjaren Onderhoudsplan (MJOP) op voor deze drie kerktorens. Daarbij maken we gebruik van het advies van de Monumentenwacht, die gedetailleerd adviseert over de uit te voeren onderhoudswerkzaamheden. Monument IN zorgt, in opdracht van de gemeente, dat het onderhoud wordt uitgevoerd.

Tot nu toe is er weinig structureel contact tussen de gemeente en het kerkbestuur over het onderhoud van de kerktorens. Er is wel contact bij regulier onderhoud en calamiteiten. Ook is het voor de kerkelijke gemeente onduidelijk welke werkzaamheden onder de verantwoordelijkheid van het kerkbestuur of de gemeente vallen. De gemeente vindt het belangrijk dat er meer contact komt met het kerkbestuur over het onderhoud van de kerktorens en zet zich hiervoor in.

Een kerktoren en het schip horen bij elkaar en vormen samen het kerkgebouw. Het is belangrijk dat wanneer een kerkbestuur het schip wil verkopen er contact met de gemeente wordt opgenomen. Dan kunnen de kerkelijke en burgerlijke gemeente afspraken met elkaar maken over de kerktoren. De gemeente vindt het belangrijk dat het schip en de toren bij elkaar blijven horen, daarom zet de gemeente zich ervoor in om bij verkoop van het schip ook de kerktoren te verkopen. Dit doet de gemeente in samenspraak met het kerkelijk bestuur.

### **2.3 - De rol van de kerkelijke gemeente**

De kerkelijke gemeente is de eigenaar en de beheerder van het onroerende en roerende religieus erfgoed en heeft dus een grote verantwoordelijkheid voor het behoud en de beleving van dit erfgoed. Niet alles van het onroerende en roerende erfgoed is het behouden waard en soms is ontwikkeling van dit erfgoed ook nodig.

De kerk, daarmee bedoelen we de kerkelijke gemeente, draagt in het bijzonder zorg voor het immateriële religieus erfgoed en deelt deze verantwoordelijkheid met alle andere inwoners van De Ronde Venen. Samen geven zij het immateriële religieus erfgoed vorm, geven ze het door aan volgende generaties en houden ze het levend.

## Actiepunten

- De gemeente ondersteunt initiatieven die het verhaal van het immateriële religieus erfgoed beleefbaar maken voor de inwoners van De Ronde Venen
- De gemeente houdt bij ruimtelijke ontwikkelingen rekening met het behoud en de versterking van het religieus erfgoed.
- De gemeente maakt duidelijk welke werkzaamheden onder de kerktoren en dus onder verantwoordelijkheid van de gemeente vallen. Ook zorgt de gemeente voor een jaarlijks overleg over het voorgenomen onderhoud aan de kerktoren en elke vier jaar over het MJOP.
- De gemeente maakt duidelijk hoe we te werk gaan als er sprake is van verkoop van een kerkgebouw waarvan de kerktoren in eigendom is van de gemeente.
- De kerkelijke gemeente speelt in op toekomstige opgaven en neemt contact op met de gemeente wanneer er advies of een helpende hand nodig is bij het behouden of ontwikkelen van het religieus erfgoed dat ze in beheer heeft. Of wanneer de toren in eigendom van de gemeente is en ze het kerkgebouw wil verkopen.



*Figuur 3, Plaatsing kerkklok vlak na Wereldoorlog II in de Dorpskerk van Abcoude*



Figuur 4, De jaarlijkse najaarsmarkt van de Ontmoetingskerk in Wilnis

## 3 - De betekenis van het religieus erfgoed

**Onze visie op de toekomst van het Ronde Veense religieus erfgoed vatten we samen in actiepunten. Bij het formuleren van deze actiepunten letten we op de betekenis van het religieus erfgoed. Het religieus erfgoed is van brede betekenis voor de kerkganger en de andere inwoners in De Ronde Venen. In dit hoofdstuk zetten we deze betekenis uiteen.**

### 3.1 - Wat is de betekenis voor de kerkgemeenschap?

Gelovigen zijn intensief betrokken bij het religieus erfgoed. De kerkgebouwen zijn voor gelovigen een 'ontmoetingsplaats met God.<sup>2</sup> Het is de plek waar ze hun geloof belijden en andere gelovigen ontmoeten. Het religieus erfgoed is zo ontworpen dat het uitdrukking geeft aan 'het hogere', het geloof. Voor gelovigen is het erfgoed dan ook niet zomaar een gebouw of een object, maar iets wat een belangrijk onderdeel is van hun leven. In en om de kerk heen hebben belangrijke gebeurtenissen plaatsgevonden. Zelf of een familielid is er gedoopt, getrouwd of begraven. Deze herinneringen verbinden ook niet-kerkelijke mensen aan het religieus erfgoed.

---

<sup>2</sup> Protestantse Kerk in Nederland, *Speelruimte gezocht. Protestantse visie op kerkgebouwen* (Protestantse Kerk in Nederland) 2021, p. 8.

### 3.2 - Wat is de betekenis voor de inwoners?

De religieuze ensembles in De Ronde Venen zijn bij uitstek ontmoetingsplekken. Niet alleen voor gelovigen, maar voor alle inwoners. Er worden allerlei activiteiten georganiseerd voor de omgeving of het kerkgebouw wordt opengesteld voor gebruik door anderen. Er vinden bijvoorbeeld concerten en lezingen plaats, kunstexposities en theater. Of er worden eetcafés ingericht voor de buurt, waarbij wordt samengewerkt met Tympaan de Baat. En wie is er niet vanwege verkiezingen weleens gaan stemmen in een kerkgebouw of heeft er olieballen of boeken gekocht op de jaarlijkse markt?

#### *Het kerkgebouw*

*De kerkgeschiedenis is niet statisch, maar continu in beweging geweest en is dit nog steeds. De verschillende stromingen in de Protestantse kerk kennen hun eigen opvattingen, gebruiken en liturgie. Hierdoor is de vormgeving van de kerkgebouwen net zo min statisch en komen kerkgebouwen in allerlei vormen en stijlen voor. Er is bijvoorbeeld goed nagedacht over de plaats van de preekstoel, het orgel en de kerkbanken. Hierdoor zijn de kerkgebouwen in De Ronde Venen prachtige voorbeelden van verschillende architectuurhistorische stromingen en weerspiegelen ze een lange en veelkleurige traditie.*

Kerkelijke gemeenten willen nadrukkelijk geen winst maken met deze activiteiten. Ze organiseren de activiteiten, omdat ze vanuit hun geloof dienstbaar willen zijn aan de omgeving en omdat ze een ontmoetingsplek willen bieden. Op deze manier zorgt het religieus erfgoed voor verbinding tussen de inwoners van De Ronde Venen. Er worden nieuwe herinneringen gemaakt en jaarlijkse tradities geboren die onderdeel uitmaken van de identiteit van de gemeente. Dit wordt ook wel het immateriële religieus erfgoed genoemd.

### 3.3 - Het religieus erfgoed vertelt ons een verhaal

Het religieus erfgoed vertelt ons een verhaal. De vormgeving van religieuze gebouwen en objecten vertellen ons bijvoorbeeld iets over de religie achter het gebouw. Ze vertellen ons iets over veranderende opvattingen van toen en nu over de kerkelijke liturgie, begravingsrituelen, bouwstijlen en nog veel meer. Het kerkelijk archief, predikantenborden, grafombes, rouwborden en graven van beroemde historische personen (zoals in de Dorpskerk in Abcoude) zijn bijvoorbeeld zichtbare overblijfselen van de geschiedenis van De Ronde Venen en belangrijke bronnen van informatie.

Naast de objecten en gebouwen, vertelt ook de situering van de kerken in het landschap een verhaal over hoe de dorpen in De Ronde Venen zijn ontstaan en hoe het dagelijkse leven eruit zag en soms nog steeds eruit ziet. De religieuze ensembles typeren al jaren de omgeving waarin Ronde Veners zich thuis voelen, herinneren en waar activiteiten worden georganiseerd. Op deze manier vertelt het religieus erfgoed ons een verhaal van De Ronde Venen, dat door verbouwingen, nieuwe activiteiten en herinneringen elke keer opnieuw vorm krijgt.

## Actiepunten

- De gemeente adviseert kerken over de mogelijkheden om de cultuurhistorische waarde van hun religieus erfgoed in kaart te brengen, beleefbaar te maken en hoe ze waardevolle objecten ook voor toekomstige generaties kunnen behouden. Dit doen we samen met specialisten Museum Catherijneconvent en Regionaal Historisch Centrum Vecht en Venen.



*Figuur 5, In 1914 verloor de Rooms-Katholieke Kerk in Vinkeveen haar spits.*

# 4 - Hoe gaat het met het religieus erfgoed?

Voordat we de Visie Religieus Erfgoed opstelden hebben we in 2020 en 2021 met 13 kerken gesproken over de visie, hoe het gaat met de kerkelijke gemeente en het religieus erfgoed en wat de verwachtingen zijn voor de toekomst. Deze gesprekken vormen de basis voor onze visie op het religieus erfgoed in gemeente De Ronde Venen. In dit hoofdstuk beschrijven we wat uit deze gesprekken naar voren kwam.

## *Wanneer zijn de kerken in De Ronde Venen gebouwd?*

*De meeste kerkgebouwen in De Ronde Venen komen uit de 19<sup>e</sup> en begin 20<sup>e</sup> eeuw. In deze eeuw vonden er grootschalige kerkbouwactiviteiten plaats door heel Nederland en ook in onze gemeente. De meeste van deze kerkgebouwen hebben een monumentale status: 11 van de in totaal 18 kerkgebouwen in De Ronde Venen zijn bijvoorbeeld aangewezen als Rijksmonument.*

*Een klein deel van de kerkgebouwen komt uit de tweede helft van de 20<sup>e</sup> eeuw. Sinds enkele jaren is er steeds meer aandacht voor de erfgoedwaarde van deze bouwperiode. De kerkgebouwen in De Ronde Venen uit deze tijd hebben geen monumentale status.*

*De Dorpskerk in Abcoude is een bijzonder kerkgebouw in De Ronde Venen. Het oudste gedeelte van deze kerk komt namelijk uit de 14<sup>e</sup> eeuw. Het is het kerkgebouw met de oudste geschiedenis in de gemeente.*

*Zie ook bijlage 1.*

## **4.1 - Hoe gaat het met de kerkelijke gemeenten in De Ronde Venen?**

De meeste kerkgemeenschappen hebben voor de lange termijn een financieel stabiele situatie en verwachten niet dat ze hun kerk in de nabije toekomst moeten verkopen en/of herbestemmen.

Met drie kerkgemeenschappen gaat het minder goed. Alle kerken in De Ronde Venen hebben in meer of mindere mate te maken met een dalend ledenaantal. Maar bij twee kerken zorgt het voor een financiële instabiele situatie en bij één kerk dat het beheer van het religieus erfgoed niet meer op kan worden gebracht op de korte termijn. Deze kerken moeten binnen nu en de komende vijf jaar op zoek naar een oplossing. Deze, en sommige kerken met een financieel stabiele situatie, onderzoeken het openstellen van het kerkgebouw voor nevengebruik, een fusie met een andere kerkelijke gemeente en het anders organiseren van het beheer van de kerk.

Naast een dalend ledenaantal heeft ook de algemeen economische situatie in Nederland en corona invloed op de financiële situatie van een kerkgemeenschap. Kerken konden bijvoorbeeld de afgelopen twee jaar hun kerk- of bijgebouw niet verhuren voor nevengebruik en stijgende energieprijzen maken het warmhouden van een kerkgebouw steeds lastiger.

## 4.2 - Hoe wordt het religieus erfgoed in De Ronde Venen gebruikt?

De kerken in De Ronde Venen zijn de eigenaren van het onroerende en roerende religieus erfgoed in de gemeente. Maar ook van de begraafplaats, als landschappelijk religieus erfgoed. In alle kerken zijn de religieuze objecten onderdeel van het interieur of worden ze gebruikt tijdens de eredienst (de bijeenkomst waarin het geloof wordt beleden). Het onroerende religieus erfgoed (het kerkgebouw, de bijgebouwen en het kerkplein) wordt op verschillende manieren gebruikt, namelijk religieus of multifunctioneel. Religieus betekent dat een gebouw uitsluitend voor de eredienst wordt ingezet en voor activiteiten die direct met het geloof te maken hebben. Kerkgebouwen die multifunctioneel zijn, worden (voornamelijk) voor de eredienst en voor culturele en sociaal-maatschappelijke activiteiten gebruikt of verhuurd.

Aantal	Gebruiksvorm*
5	Religieus
8	Multifunctioneel

*\*Het gaat hier nadrukkelijk om het gebruik van het kerkgebouw, niet om het gebruik van de bijgebouwen en het kerkplein. Alle kerken gebruiken hun bijgebouwen en kerkplein multifunctioneel.*

### De meeste kerkgebouwen in De Ronde Venen worden multifunctioneel gebruikt

Het doel van de kerkelijke gemeenten is om de kerkgebouwen dienstbaar te laten zijn aan de samenleving. Het gaat de kerken daarbij niet om het maken van winst of om commerciële activiteiten. In de gesprekken werd dit door alle kerken benadrukt. Het kerkgebouw wordt dan ook opengesteld voor en gebruikt door de omgeving.

Dit gebeurt op allerlei verschillende manieren. Het kerkgebouw wordt altijd gebruikt voor activiteiten die in het verlengde liggen of passen bij het kerkelijke karakter van het gebouw. Welke activiteiten passend zijn, is een voortdurende zoektocht binnen de Protestantse Kerk. Niet alle activiteiten passen bijvoorbeeld in een kerkgebouw, door de indeling en/of de gebruikerskosten en voornamelijk door het karakter van het kerkgebouw. Het kerkgebouw is namelijk in de eerste plaats een plek waar gelovigen samenkomen om hun geloof te belijden. Het bijgebouw of de naastgelegen kerkzalen worden daarom vaker ingezet voor multifunctioneel gebruik. De eigenaar van het kerkelijk gebouw, de kerkelijke gemeente, bepaalt uiteindelijk welke activiteiten waar kunnen plaatsvinden.

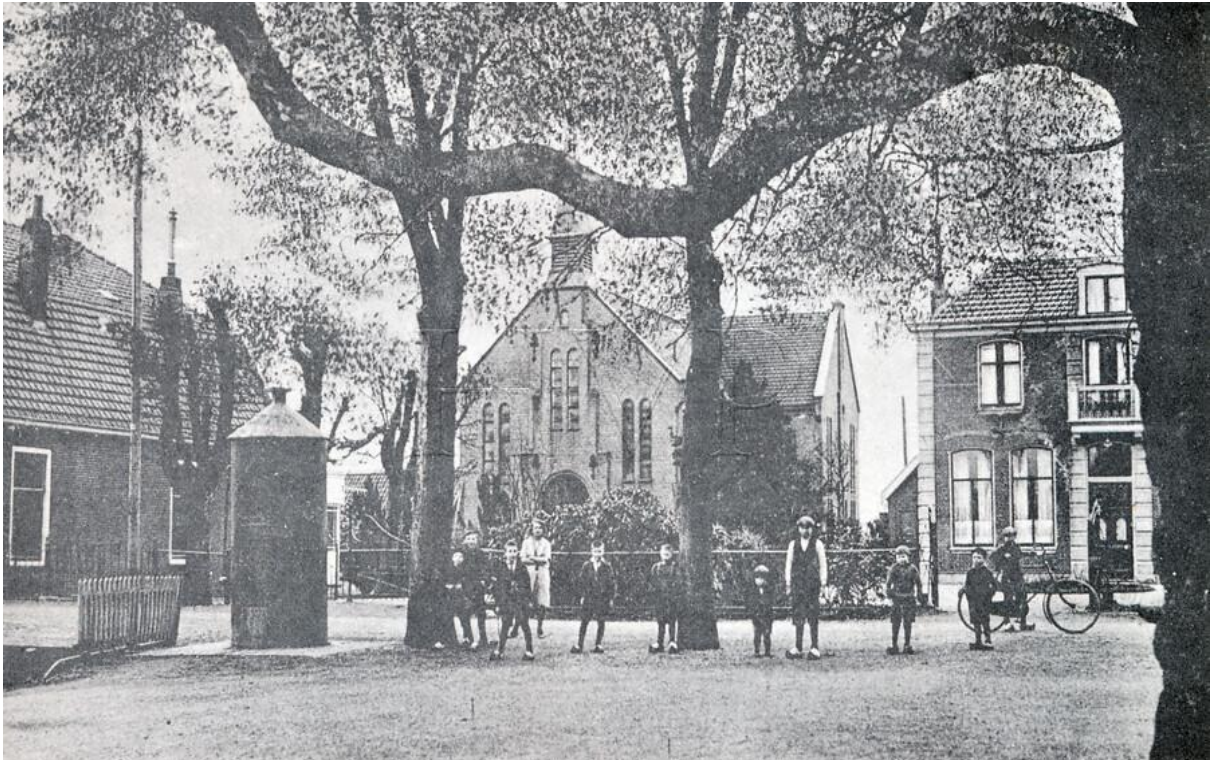
De activiteiten in de kerkgebouwen in De Ronde Venen hebben allemaal een cultureel of sociaal-maatschappelijk karakter en vinden voornamelijk doordeweeks plaats. De Dorpskerk in Abcoude wordt bijvoorbeeld gebruikt voor conferenties, lezingen en concerten. In de Janskerk en De Rank in Mijdrecht vinden exposities plaats en er wordt een ontmoetingsplek georganiseerd voor mensen uit de buurt om bijvoorbeeld samen te eten. Daarnaast worden kerkgebouwen nog steeds gebruikt door kerkelijke en niet-kerkelijke mensen voor huwelijken en begrafenissen.

### Sommige kerkelijke gemeenten gebruiken hun kerkgebouwen alleen voor religieuze activiteiten

Dit gebeurt vanwege verschillende redenen. Ten eerste zijn er kerken die hun kerkgebouw alleen voor religieuze activiteiten willen inzetten. Voor deze kerkgemeenschappen is het kerkgebouw vaak een



'heilige' plek, waar alleen de eredienst plaats kan vinden. Er is bij deze kerkgemeenschappen vaak ook niet de noodzaak om hun kerkgebouw breder te gebruiken.



*Figuur 6, Ontmoetingskerk Wilnis vanaf het raadhuisplein omstreeks 1920*

Ten tweede zijn er kerken in De Ronde Venen die de wens hebben om hun kerkgebouw breder open te stellen. Deze kerkelijke gemeenten weten echter niet op welke manier ze dit willen of kunnen doen. In de gesprekken kwam naar voren dat kerken het lastig vinden hun positie te bepalen ten opzichte van andere commerciële en sociale instellingen. De kerk wil geen concurrent zijn van bijvoorbeeld een buurthuis. Bovendien is een kerkelijk interieur, zeker bij een monument, niet zomaar aangepast om breder gebruik mogelijk te maken. Dit laatste zal in hoofdstuk 7 verder worden toegelicht.

Bij het nadenken over nevengebruik van het kerkgebouw spelen ook andere factoren mee. Bij een kerk met een dalend ledenaantal speelt steeds vaker de vraag op wie vanuit de kerkelijke gemeente het nevengebruik gaat coördineren en faciliteren. Dit speelt ook bij kerkelijke gemeenten die hun kerkgebouw al multifunctioneel gebruiken. Daarnaast zijn kerken ook afhankelijk van de omgeving: voor wie kunnen ze het kerkgebouw openstellen? Zijn er potentiële gebruikers? In een dorp met nauwelijks tot geen verenigingsleven en een klein inwoneraantal, is al snel de vraag of het kerkgebouw wel breder gebruikt kán worden.

### **Alle kerken gebruiken het kerkplein of het bijgebouw multifunctioneel**

Alle kerken in De Ronde Venen zetten zich in voor sociaal-maatschappelijke en/of culturele activiteiten. Het overgrote deel van de kerkelijke gemeenten is bijvoorbeeld betrokken bij het Diaconaal Platform De Ronde Venen. Via dit platform zetten kerken zich gezamenlijk in voor de omgeving door vrijwillig te helpen bij allerlei praktische hulpvragen. Deze sociaal-maatschappelijke

activiteiten vinden bij de mensen thuis plaats of in het bijgebouw of op het kerkplein. Andere voorbeelden zijn de jaarlijkse oliebollen- en rommelmarkten, of een boeken en planten verkoop. De opbrengst van deze markten is meestal voor een goed doel.

De kerkelijke gemeenten werken, bij de sociaal-maatschappelijke en culturele activiteiten die worden georganiseerd binnen en buiten het kerkgebouw, samen met lokale organisaties en ondernemers. De activiteiten worden vanuit de geloofsovertuiging georganiseerd voor de directe omgeving, en nadrukkelijk niet om winst te maken of te concurreren. Voor alle kerkelijke gemeenten is dit laatste een belangrijk punt en de (burgerlijke) gemeente respecteert dit.

### **4.3 - Wat zijn de verwachtingen voor de toekomst?**

In de gesprekken gaven alle kerken aan dat ze verwachten ook in de toekomst als gemeenschap samen te komen. Voor het religieus erfgoed spelen er wel een drietal uitdagingen:

1. Het beheren en onderhouden van het religieus erfgoed
2. Het verduurzamen van het religieus erfgoed
3. Het toekomstbesteding houden van het religieus erfgoed

Voor alle kerken in De Ronde Venen spelen deze drie uitdagingen in meer of mindere mate. In de volgende drie hoofdstukken wordt elke uitdaging verder besproken.



*Figuur 7, Interieur van de Nederlands Hervormde Kerk in Wilnis*

## 5 - Beheer en onderhoud

De kerken in de gemeente beheren en onderhouden het onroerende en roerende religieus erfgoed en deels het landschappelijke erfgoed zoals de begraafplaats. Dit is een grote verantwoordelijkheid waar veel bij komt kijken. In dit hoofdstuk beschrijven we wat het beheren en onderhouden van dit erfgoed betekent voor de kerken. Wat houdt het in en waar lopen de kerken tegenaan? Daarnaast geven we onze visie op dit thema.

### 5.1 - Wat betekent het om religieus erfgoed in beheer te hebben?

#### Het beheren van religieus erfgoed kost geld

De grootste beheeropgave ligt voor kerken bij het onderhouden van het onroerende erfgoed. Bij het reguliere gebruik van het kerkgebouw komen relatief hoge kosten kijken. Denk bijvoorbeeld aan de kosten voor energie, voor de verzekering, de instandhouding van het orgel, personele lasten, en lasten voor restauraties. Maar ook het reguliere onderhoud van de begraafplaats en de omliggende tuin zorgen voor hoge kosten.

Naast deze reguliere kosten zijn er ook incidentele financiële opgaven. De coronapandemie zorgde er bijvoorbeeld voor dat kerkelijke gemeenten hun technische infrastructuur moesten aanpassen of aanleggen om digitale diensten mogelijk te maken. Tegelijkertijd kunnen praktische zaken, veranderingen in de liturgie of in de brandveiligheidseisen, aanpassingen aan het kerkelijk interieur noodzakelijk maken. Zoals bijvoorbeeld het toevoegen van een rolstoelvriendelijke toegang. Er zijn vaak ook investeringen nodig om nevengebruik mogelijk te maken, zoals het toevoegen van extra toiletgroepen, een keuken die aan de nodige eisen moet voldoen of verbetering van de verwarmingsinstallatie. De bouwkundige staat van de kerkgebouwen is helaas ook onderhevig aan grote ruimtelijke opgaven, zoals de bodemdaling. Restauratie en onderhoud van verzakkingen door de bodemdaling brengen hoge kosten met zich mee.

Tegenover deze financiële opgaven staan diverse inkomstenbronnen:

- Inkomsten die direct gerelateerd zijn aan het religieuze gebruik van het kerkgebouw: de jaarlijkse kerkelijke bijdrage van kerkleden (actie kerkbalans), collectes, giften en legaten.
- Inkomsten uit vergoedingen voor uitvaartbijeenkomsten en kerkelijke inzegeningen van huwelijken
- Verhuur van het kerkgebouw
- Giften door bezoekers
- Subsidies voor rijksmonumenten en gemeentelijke monumenten

### **De inzet van vrijwilligers is onmisbaar**

Naast de inkomstenbronnen die het beheer van het kerkgebouw financieel mogelijk maken, is de inzet van vrijwilligers onmisbaar. De vrijwilligers zijn veelal uit de kerkelijke gemeente afkomstig. Ze zorgen ervoor dat de religieuze en niet-religieuze activiteiten in de kerkgebouwen kunnen plaatsvinden. Ook wordt het beheer (en waar mogelijk ook het onderhoud) van de kerkgebouwen, waar specialistische kennis voor nodig is, door vrijwilligers uit de kerkelijke gemeente opgepakt. Kerken gaven tijdens de gesprekken aan dat de benodigde kennis over het beheer niet altijd aanwezig is in de kerk.

## **5.2 - Welke uitdagingen geeft het beheer van religieus erfgoed?**

Alle kerken hebben te maken met een dalend ledenaantal. Dit heeft verschillende oorzaken, waarvan de vaakst genoemde de secularisering is: de kleiner wordende invloed van religie in de samenleving. Vergrijzing, kleinere gezinnen en weinig nieuwe leden spelen echter ook een rol.

Een dalend ledenaantal betekent voor een kerk onder andere dalende inkomsten. De meeste inkomsten uit een kerk zijn afkomstig uit giften van de kerkleden. De financiële stabiliteit van de meeste kerkelijke gemeenten in De Ronde Venen is op de lange termijn gewaarborgd. Voor enkele kerken wordt het wel steeds lastiger om de kosten voor beheer en onderhoud op te brengen. Dit resulteert erin dat alleen het meest noodzakelijke onderhoud gedaan kan worden. De eventueel beschikbare subsidies zijn namelijk niet kostendekkend en de financiële kosten voor opgaven zoals verzakking zijn groot. Kerken gaven in de gesprekken bovendien aan dat het aanvragen van subsidies lastig is en om veel specialistische kennis en tijd vraagt, die kerken niet altijd in huis hebben.

Een dalend ledenaantal en vergrijzing betekenen daarnaast ook dat de organisatie van het beheer en onderhoud van kerkgebouwen op steeds minder schouders kan rusten. Dit stelt de kerkelijke gemeenten voor een uitdaging.

#### **Voorbeelden van organisaties die kerken ondersteuning bieden**

Wat is waardevol religieus erfgoed? Het Museum Catharijneconvent is dé partner voor kerkelijke gemeenten om te helpen deze afweging te maken. Het museum maakt waardestellingen om kerkeigenaren te wijzen op hun meest waardevolle stukken. Het museum kan ook helpen bij het vinden van een nieuwe bestemming van interieuronderdelen of liturgische voorwerpen. Hierbij is altijd aandacht voor de cultuur-, architectuur- en kunsthistorische waarde en de religieushistorische waarde. Naast Museum Catharijneconvent kan Stichting Klinkend Erfgoed Nederland kerken helpen bij het beheer en onderhoud en instandhouding van bijvoorbeeld orgels en luidklokken.

Is het lastig om het beheer van het religieus erfgoed op te brengen door een dalend of vergrijzend ledenaantal? Of vraagt de financiële positie van de kerk om oplossingen? De Protestantse Kerk in Nederland, Vereniging Kerkrentmeesterlijk Beheer, Stichting Behoud Kerkelijke Gebouwen, de Erfgoedacademie en Vereniging van Beheerders van Monumentale Kerken zijn voorbeeld en van organisaties die kerkeigenaren helpen bij het oppakken van vraagstukken rondom het anders organiseren van het kerkelijk beheer.

### **5.3 - Onze visie op het beheren en onderhouden van religieus erfgoed**

Het beheren van religieus erfgoed vraagt om aanpassingen aan het erfgoed. De meeste kerken in De Ronde Venen hebben een monumentale status of zijn in bezit van waardevol religieus erfgoed. Het is belangrijk dat kerken weten hoe ze hun religieus erfgoed op een respectvolle manier kunnen aanpassen en welke (financiële) steunmiddelen daarvoor beschikbaar zijn. Wat is er mogelijk in een kerkgebouw en waar moet op gelet worden? En welke ruimte biedt een monumentale status aan veranderingen in het kerkgebouw? Het dalende ledenaantal stelt kerken ook voor een beheerdersuitdaging. Hoe kun je het beheer van religieus erfgoed financieel en praktisch op een andere manier en toekomstbestendig organiseren? Dit zijn vragen die alleen een kerkgemeenschap kan beantwoorden, omdat ze gaan over de vraag hoe zij een kerkgemeenschap willen zijn.

Wij willen kerkgemeenschappen op weg helpen. Dit doen we door kerkeigenaren een duidelijk aanspreekpunt te bieden. Kerkeigenaren kunnen de beleidsadviseur Cultuurhistorie vragen mee te denken over hoe ze bovenstaande vraagstukken rondom erfgoed kunnen aanpakken. De beleidsadviseur kan zelf informatie verstrekken of kerkeigenaren in contact brengen met de juiste persoon binnen de gemeente of wijzen op een andere ondersteunende organisatie. Voor vragen over vergunningen, de openbare ruimte of over onderhoud aan de kerktorens heeft de gemeente al aanspreekpunten. We maken op de gemeentelijke website duidelijk wie kerken waarvoor kunnen bereiken.

## Actiepunten

- De beleidsadviseur Cultuurhistorie wordt het gemeentelijk aanspreekpunt voor kerkeigenaren. We maken op de website duidelijk met welke vragen kerkeigenaren waar kunnen aankloppen.
- Kerken nemen contact op met de gemeente als ze vragen hebben, zaken willen bespreken of ergens niet uitkomen.
- De gemeente stelt informatie beschikbaar over ondersteuning, verduurzaming en in Nederland beschikbare financiële ondersteuningsmogelijkheden.



*Figuur 8, Het gave interbelluminterieur van de Hervormde Kerk in Vinkeveen*

## 6 - Duurzaamheid

De Ronde Venen zet zich in om in 2050 een klimaatneutrale gemeente te zijn. Het toepassen van energiebesparende maatregelen in bestaande gebouwen helpt dit doel te bereiken. Het verduurzamen van kerkgebouwen is een kostbare en complexe opgave. In dit hoofdstuk staat verduurzaming van het religieus erfgoed centraal.

### 6.1 - Verduurzaming van religieus erfgoed is een complexe opgave

De kerkelijke gemeenten in De Ronde Venen denken na over hoe ze hun gebouwde religieus erfgoed duurzaam kunnen beheren. Er wordt bijvoorbeeld ledverlichting geïnstalleerd, de verwarmingsinstallatie wordt duurzamer gemaakt of het plaatsen van zonnepanelen wordt onderzocht. Het probleem voor de meeste kerken is echter dat het niet duidelijk is wat er allemaal kan en mag. Welke regels gelden er bijvoorbeeld voor de verduurzaming van gemeentelijke- of rijksmonumenten? En bij wie moet je aankloppen voor advies?

Daarnaast kunnen niet alle kerkelijke gemeenten de kosten voor verduurzaming opbrengen. Ook verduurzamingssubsidies zijn niet altijd toereikend. Een kerk is bovendien een complex bouwwerk dat vraagt om kennis over verduurzamingsmogelijkheden en installaties. Kerkgemeenschappen hebben niet altijd deze kennis in huis en aan het inhuren van deskundigen hangt meestal een prijskaartje dat niet elke kerkgemeenschap zich kan veroorloven.



Figuur 9, De kuif op de herenbank in de Hervormde Kerk te Waverveen

## 6.2 - Onze visie op de verduurzaming van religieus erfgoed

Om kerkelijke gemeenten te helpen verduurzamen wil de gemeente duidelijkheid bieden over financiële ondersteuningsmogelijkheden en geldende regels. Wat mag er wel en niet bij een monumentale kerk? De Rijksoverheid stimuleert bijvoorbeeld het toepassen van duurzaamheidsmaatregelen bij monumentale kerken en geeft ondersteuning, bijvoorbeeld via de Stichting Erkende Restauratiekwaliteit Monumentenzorg of De Groene Menukaart voor kerken. Om kerkgebouwen toekomstbestendig te houden is continuïteit in duurzaam beheer belangrijk. De gemeente stimuleert elke kerk om naast een kortetermijnplanning voor het beheer van een kerkgebouw, ook een langetermijnplanning te maken en daar verduurzamingsmaatregelen in op te nemen. Een initiatief zoals Groene Kerken biedt kerkelijke gemeenten informatie over verduurzaming. Aan de hand van een toolkit en zes thema's kunnen kerken bepalen welke stappen ze willen en kunnen zetten op de korte en lange termijn. Daarnaast organiseert Groene Kerken activiteiten waarin ontmoeting en het uitwisselen van ervaringen een belangrijke rol speelt.

### Actiepunten

- ➔ De gemeente biedt kerken informatie over verduurzaming en in Nederland beschikbare financiële ondersteuningsmogelijkheden
- ➔ De gemeente stimuleert kerken om een langetermijnplanning voor het beheer van het kerkgebouw te maken en om daarin verduurzamingsmogelijkheden op te nemen.



*Figuur 10, Hervormde Kerk in Baambrugge*



# 7 - Toekomstbestendig gebruik

Kerkgebouwen zijn niet slechts op één dag in de week in gebruik, maar worden doorgaans de hele week ingezet. In het waarborgen van de toekomstbestendigheid van kerkgebouwen speelt flexibiliteit dan ook een belangrijke rol. Het gebouw moet als het ware in staat zijn om mee te veren met de tijd en het gebruik. Dit hoofdstuk gaat verder in op het toekomstbestendig gebruiken en beheren van kerkgebouwen.

## 7.1 - Toekomstbestendig gebruik betekent zichtbaarheid en samenwerking

De meeste kerken in De Ronde Venen zetten hun religieus erfgoed multifunctioneel in. Dit doen ze door middel van zelfgeorganiseerde activiteiten en door verhuur. In beide gevallen vindt de gemeente het belangrijk dat kerken en lokale ondernemers en partijen elkaar weten te vinden en samenwerken. Ook vinden we het belangrijk dat de omgeving weet welke activiteiten er in de kerk in de buurt plaatsvinden. En dat ondernemers en andere partijen weten dat een kerkgebouw of bijgebouw gebruikt kan worden.

De Protestantse Gemeente in Abcoude werkt bijvoorbeeld samen met een lokale cateraar om catering bij onder andere congressen mogelijk te maken. De Protestantse Gemeente in Mijdrecht werkt samen met Welzijns stichting Tympan de Baat. Het zoeken en aangaan van een samenwerking tussen kerk en omgeving is een wederzijds proces. Dat vraagt om zichtbaarheid, flexibiliteit in gebruik en respect



*Figuur 11, De voormalig Gereformeerde Kerk in Amstelhoek*

voor de kernfunctie van het gebouw. Een kerkgebouw staat vaak in het hart van een dorp of wijk of juist midden in het landschap. Door een kerkgebouw multifunctioneel te gebruiken en daarbij samenwerking aan te gaan met de omgeving, wordt een kerkgebouw ook meer en meer een plek van het dorp en de omgeving.

## **7.2 - Toekomstbestendig gebruik betekent op tijd in gesprek gaan**

In hoofdstuk 5 werd duidelijk dat er enkele kerkelijke gemeenten in De Ronde Venen zijn die het beheer van hun religieus erfgoed op korte termijn niet meer financieel of organisatorisch op kunnen brengen. Tegelijkertijd willen ze als kerkelijke gemeente wel samen blijven komen. Wat kun je als kerkelijke gemeente doen in deze situatie?

Het toekomstbestendig houden van het religieus erfgoed vraagt soms om een reorganisatie van het beheer en aanpassing van het religieus erfgoed. Hoe het beheer vorm moet krijgen en hoe het erfgoed kan worden aangepast is maatwerk en voor een groot deel afhankelijk van de vraag hoe een kerkelijke gemeente in de toekomst kerk wil en kan zijn. Het is daarom in de eerste plaats een kerkelijk proces.

In de zoektocht naar een antwoord staan niet alleen de ideeën van de kerkelijke gemeente centraal. Maar ook de ruimte die het religieus erfgoed kan bieden, de omgeving en gemeentelijke ruimtelijke kaders moeten worden meegewogen. Is er bijvoorbeeld een vergunning nodig voor de gewenste aanpassing of moet het bestemmingsplan worden aangepast om breder gebruik mogelijk te maken? Vanuit deze ruimtelijke kaders denkt de gemeente met kerken mee over wat er mogelijk is. Het zijn vaak emotionele en ingewikkelde vraagstukken. Om de kerkgebouwen ook voor de toekomst te bewaren, is het wel heel belangrijk dat deze vraagstukken door de kerkelijke gemeente tijdig worden opgepakt.

## **7.3 - Het belang van een ontwikkelkader bij verkoop van onroerend religieus erfgoed**

Het kan voorkomen dat een kerkbestuur moet besluiten tot verkoop van het kerkgebouw of ander religieus gebouw, omdat het geen religieuze functie meer kan herbergen. Op zulke momenten is het belangrijk dat duidelijk wordt gemaakt hoe een nieuwe eigenaar het religieus erfgoed wel en niet kan herontwikkelen. Het is daarom belangrijk dat kerken voorafgaand aan verkoop van het kerkgebouw contact opnemen met de gemeente om gezamenlijk een ontwikkelkader op te stellen. In dit document worden kaders opgesteld voor wat er wel en niet mogelijk is bij het herontwikkelen van het religieus erfgoed. Op deze manier kunnen we ervoor zorgen dat er ook in de toekomst rekening wordt gehouden met de waarde van het religieus erfgoed en dat het behouden blijft.

De gemeente wil zorgvuldig met de waarde van het religieus erfgoed omgaan, zeker als kerken een andere gebruiksfunctie krijgen. Kerken hebben een centrumfunctie, door hun ligging aan een plein of plantsoen, door hun omvang en kerktoren of doordat ze architectonisch opvallen ten opzichte van de omringende bebouwing. We vinden het belangrijk dat kerken deze centrumfunctie voor de wijk of in het landschap kunnen blijven vervullen, ook wanneer kerken een nieuwe functie krijgen. Daarom wil de gemeente sloop van kerkgebouwen of verlies van religieus erfgoed zoveel mogelijk voorkomen en zal ze eerst de mogelijkheden van herbestemming en hergebruik onderzoeken.



### De herbestemde Kruiskerk in Amstelhoek als voorbeeld

Aan de Piet Heinlaan in Amstelhoek ligt in een plantsoen de in Amsterdamse Schoolstijl opgetrokken Kruiskerk. De kerk is gebouwd in de vorm van een Latijns kruis en heeft een indrukwekkende gewelfconstructie die bestaat uit houten spanten. Het interieur, dat ook ontworpen werd door de architect B.W. Plooi, werd in 1970 voorzien van nieuwe kleuren.

*Figuur 14, Kruiskerk in Amstelhoek*

Op 17 oktober 2000 werd de Kruiskerk, op verzoek van de gemeenteraad van De Ronde Venen, een rijksmonument. De buitenkant en vorm van de kerk werden beschermd. De kleuren in het interieur waren al zodanig aangepast, dat deze buiten de bescherming vielen.

Op 17 februari 2002 was de laatste kerkdienst in de Kruiskerk te Amstelhoek. Het werd verkocht en herbestemd tot vergader- en evenementen/trouwlocatie. Door de herbestemming is deze prachtige kerk (en de pastorie) behouden gebleven. Het ensemble is intact en nog steeds markeert het Amstelhoek in het landschap. Tegelijkertijd is er ook een nieuw hoofdstuk aan de geschiedenis van het kerkgebouw toegevoegd en is het een nieuwe plek van samenkomst geworden voor de omgeving. Het interieur is gemoderniseerd, maar het is nog steeds zichtbaar dat het een kerk is geweest. Hierdoor blijft het religieus erfgoed in Amstelhoek beleefbaar.

*Figuur 12, Kruiskerk in Amstelhoek*



*Figuur 13, Kruiskerk in Amstelhoek*



## Actiepunten

- De gemeente stimuleert samenwerking tussen kerken en lokale ondernemers en organisaties.
- De gemeente deelt informatie over financieringsmogelijkheden die van meerwaarde kunnen zijn voor het toekomstbestendig houden van het religieuze erfgoed.
- De kerk neemt op tijd contact op met de gemeentelijk contactpersoon om de ruimte voor aanpassing en gebruik in kaart te brengen.
- Bij verkoop van het kerkgebouw of ander religieus gebouw, zoals de pastorie, vragen we kerken om contact op te nemen met de gemeente om een ontwikkelkader op te stellen. We maken duidelijk wat de rol van de kerk en de rol van de gemeente is in dit proces.
- We onderzoeken hoe we de waarde van het religieus erfgoed kunnen omschrijven en beschermen in de omgevingsvisie en het omgevingsplan en bij ruimtelijke ontwikkelingen zoals bij het overgaan tot nevengebruik of herbestemming.



*Figuur 15, Zicht op de Sint Johannes de Doperkerk in Mijdrecht*

# 8 - Een vervolg op de Visie Religieus Erfgoed

Met de Visie Religieus Erfgoed willen we ons religieus erfgoed duurzaam behouden, ons inzetten voor het toekomstbestendig maken van het erfgoed en de beleefbaarheid van het religieus erfgoed versterken. In de Visie Religieus Erfgoed hebben we enkele concrete actiepunten geformuleerd waarmee we dit doel willen verwezenlijken. Deze vervolgstappen staan in de tekst hierboven en zijn hieronder samengevat in een tabel. Met deze actiepunten willen we gerichte ondersteuning bieden aan kerkeigenaren in de toekomst.

<p><b>Behoud</b></p>	<p>De gemeente houdt bij ruimtelijke ontwikkelingen rekening met het behoud en de versterking van het religieus erfgoed.</p> <p>De gemeente adviseert kerken over de mogelijkheden om de cultuurhistorische waarde van hun religieus erfgoed in kaart te brengen, beleefbaar te maken en hoe ze waardevolle objecten ook voor toekomstige generaties kunnen behouden.</p> <p>De gemeente onderzoekt hoe we de waarde van het religieus erfgoed kunnen omschrijven en beschermen in de omgevingsvisie en het omgevingsplan en bij ruimtelijke ontwikkelingen zoals bij het overgaan tot nevengebruik of herbestemming.</p> <p>De gemeente maakt voor kerktorens in haar eigendom duidelijk welke werkzaamheden onder de kerktoren en dus onder de verantwoordelijkheid van de gemeente vallen. Ook zorgt de gemeente voor meer contact met het kerkbestuur over het MJOP.</p>
<p><b>Beleving</b></p>	<p>De gemeente ondersteunt initiatieven die het verhaal van het immateriële religieus erfgoed beleefbaar maken voor de inwoners van De Ronde Venen.</p> <p>De gemeente stimuleert samenwerking tussen kerken en lokale ondernemers en organisaties.</p>
<p><b>Toekomstbestendig gebruik</b></p>	<p>De beleidsadviseur Cultuurhistorie wordt het gemeentelijk aanspreekpunt voor kerkeigenaren.</p> <p>De gemeente stelt informatie beschikbaar over ondersteuning, verduurzaming en in Nederland beschikbare financiële mogelijkheden. En adviseert kerken een langetermijnplanning voor het beheer van het religieus erfgoed te maken.</p> <p>Bij verkoop van het kerkgebouw of ander religieus gebouw, zoals de pastorie, vragen we kerken om contact op te nemen met de gemeente om een ontwikkelkader op te stellen. We maken</p>

duidelijk wat de rol van de kerk en de rol van de gemeente is in dit proces.

De gemeente maakt duidelijk hoe we te werk gaan als er sprake is van verkoop van een kerkgebouw waarvan de kerktoren in eigendom is van de gemeente.

# Bijlage 1 – Overzicht kerkgebouwen

In De Ronde Venen liggen 18 kerken. De kerken behoren tot verschillende stromingen van het christelijk geloof. Er zijn vier Rooms-Katholieke kerken (RK) in onze gemeente. De 13 protestantse kerkgebouwen behoren tot vier verschillende stromingen:

1. De Protestantse Kerk in Nederland (PKN)
2. De Christelijk Gereformeerde Kerken (CGK)
3. De Gereformeerde Gemeenten (GG)
4. De Gereformeerd Vrijgemaakte Kerken (GKV)

De Kruiskerk in Amstelhoek is herbestemd en heeft geen religieuze functie meer.

Hieronder staan ze in een overzicht opgenomen:

Naam	Plaats	Eeuw <sup>3</sup>	Monumentale status kerkgebouw	Stroming
Dorpskerk	Abcoude	14 <sup>e</sup> eeuw	Rijksmonument	PKN
H.H. Cosmas en Damianuskerk	Abcoude	19 <sup>e</sup> eeuw	Rijksmonument	RK
Kruiskerk	Amstelhoek	20 <sup>e</sup> eeuw	Rijksmonument	Herbestemd
Dorpskerk	Baambrugge	19 <sup>e</sup> eeuw	Rijksmonument	PKN
Postwijckkerk	Baambrugge	19 <sup>e</sup> eeuw	Geen status	PKN
Heilige Antonius van Padua	De Hoef	20 <sup>e</sup> eeuw	Gemeentelijk monument (orgel Rijksmonument)	RK
Janskerk	Mijdrecht	19 <sup>e</sup> eeuw	Rijksmonument	PKN
De Rank	Mijdrecht	20 <sup>e</sup> eeuw	Geen status	PKN
Christelijk Gereformeerde Kerk	Mijdrecht	20 <sup>e</sup> eeuw	Geen status	CGK
Gereformeerde Kerk	Mijdrecht	20 <sup>e</sup> eeuw	Geen status	GG
Sint Johannes de Doperkerk	Mijdrecht	19 <sup>e</sup> eeuw	Rijksmonument	RK
Veenhartkerk	Mijdrecht	21 <sup>e</sup> eeuw	Geen status	GKV
Heilige Hart van Jezus Kerk	Vinkeveen	19 <sup>e</sup> eeuw	Rijksmonument	RK
Hervormde Gemeente	Vinkeveen	20 <sup>e</sup> eeuw	Rijksmonument (pastorie gemeentelijk monument)	PKN
De Morgenster	Vinkeveen	20 <sup>e</sup> eeuw	Gemeentelijk monument	PKN
Hervormde Gemeente	Waverveen	19 <sup>e</sup> eeuw	Rijksmonument	PKN
Hervormde Gemeente	Wilnis	19 <sup>e</sup> eeuw	Rijksmonument	PKN

<sup>3</sup> Dit gaat over het kerkgebouw en niet over de kerktoren.

Ontmoetingskerk	Wilnis	20 <sup>e</sup> eeuw	Rijksmonument	PKN
-----------------	--------	----------------------	---------------	-----

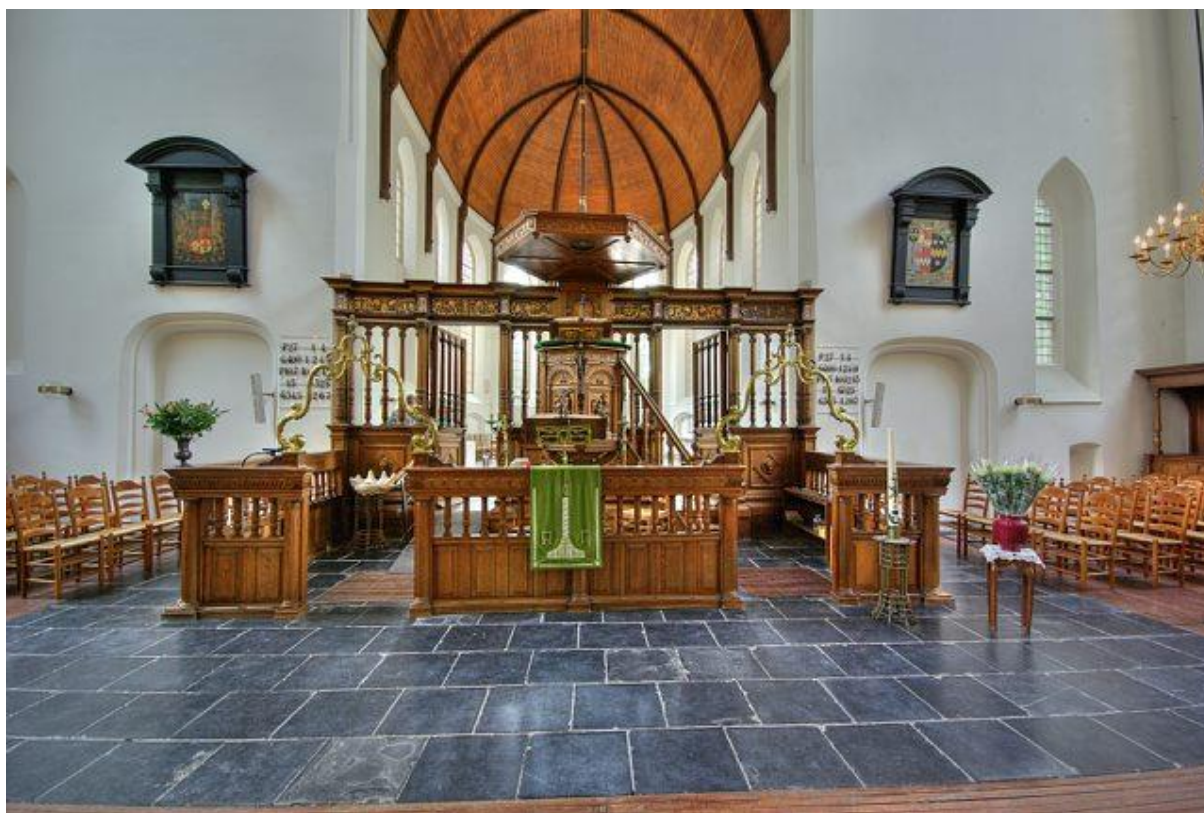


## Bijlage 2 – Kerkelijke archieven

Hieronder staat een overzicht van de kerkelijke archieven in het Regionaal Historisch Centrum Vecht en Venen (RHCV):

Titel	Tijd	Archiefnr.
Hervormde Gemeente Abcoude	(1633) 1657-1977	1084
Hervormde Gemeente Baambrugge	1639-1994	1085
Hervormde Gemeente Mijdrecht	1620-1953	1090
Hervormde Gemeente Mijdrecht	1954-2005	0902
Hervormde Gemeente Vinkeveen	1774-1955 (2012)	0992
Hervormde Gemeente Waverveen	1592-2016	0977
Hervormde Gemeente Wilnis	1594-1990 (2011)	0961
Gereformeerde Kerk te Abcoude	1906-1988	1070, 1071
Gereformeerde Kerk Postwijk te Baambrugge	1863-2019	1369
Gereformeerde Kerk te Mijdrecht	1870-1999	1078
Rooms-Katholieke Parochie H.H. Cosmas en Damianus te Abcoude	(1490) 1621-1985 (1998)	1094
Rooms-Katholieke Parochie van de H. Joannes de Dooper Mijdrecht-Wilnis	1678-1985	1100, 1101
Rooms-Katholieke Parochie Heilige Hart van Jezus te Vinkeveen	1704-2007	1098, 1099
De Liefdezusters van het Kostbaar Bloed te Vinkeveen	1894-1980	0982

## Bijlage 3 – Kerkenpaspoorten



### Kerkenpaspoort- Dorpskerk Abcoude

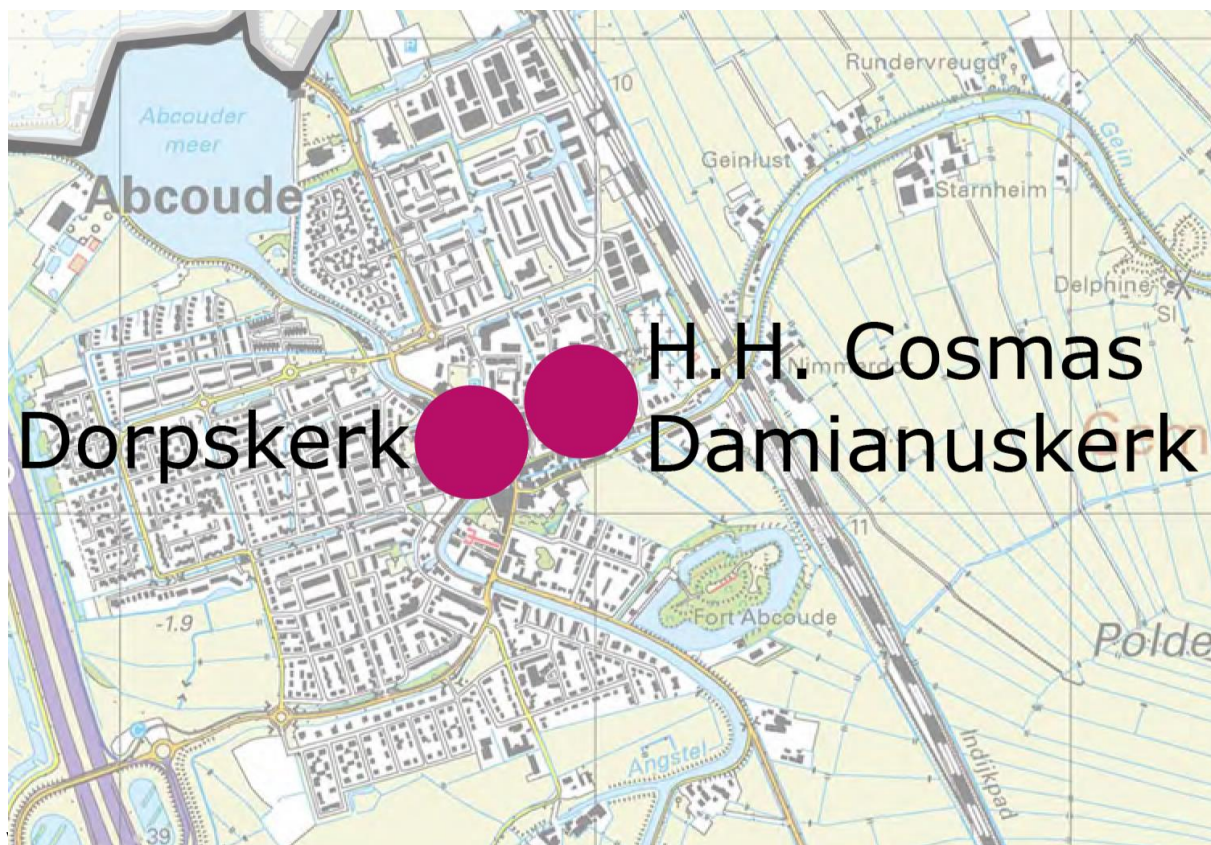
#### Gebouw

Adres	Kerkplein 45
Plaats	Abcoude
Eigendom	Protestantse gemeente Abcoude
Eigendom toren	Gemeente De Ronde Venen
Bestemmingsplan	Bijeenkomstfunctie
Dubbelbestemming	BeschermD Dorpsgezicht en archeologisch waardevol gebied 1
Bouwjaar	15 <sup>e</sup> eeuw
Architect	Onbekend
Bouwperiode	Gotisch
Monumentale status	Rijksmonument
Architectuur	Hoge waarde
Interieur	Hoge cultuurhistorische waarde. Ensemble van preekstoel, doophek met boog, herenbanken, lezelaars en koorhek van zeer hoge waarde. Preekstoel en koorhek zijn van nationaal belang; Rouwborden, grafzerken en het grafmonument van belangrijke cultuurhistorische waarde. De kas met het front van het orgel dateert uit 1864. Beschermde roerende interieuronderdelen aanwezig.

Orgel	Ja
Keuken	Nee
(invalide)Toiletten	Ja
Bijgebouwen	Kerkelijk Centrum 't Hoogt, gelegen aan de noordzijde van de kerk; Pastorie aanwezig.
Recent uitgevoerde werkzaamheden	In 1930-1932 en 1968-1973 gerestaureerd. In 1985-1986 herstelwerkzaamheden vanwege tekortkomingen in de laatste restauratie. In juli 2021 restauratie aan het orgel.
Kerkhof	Ja, op loopafstand via Kerkstraat bereikbaar;
Situering	Gotische kruiskerk met pseudobasilicaal schip. Gelegen in oudste dorpskern.
Ensemblewaarde	Ja

### Gebruik

Oorspronkelijke denominatie	Nederlandse Hervormde Kerk
Huidige denominatie	Protestantse Kerk in Nederland
Functie	Religieus
In gebruik voor de dienst	Ja
Voor welke termijn zijn er financiële middelen voor instandhouding van de kerk?	Lange termijn
Niet kerkelijk nevengebruik	Culturele en maatschappelijke nevenactiviteiten
Nevenruimten	Kerkgebouw en Kerkelijk Centrum 't Hoogt





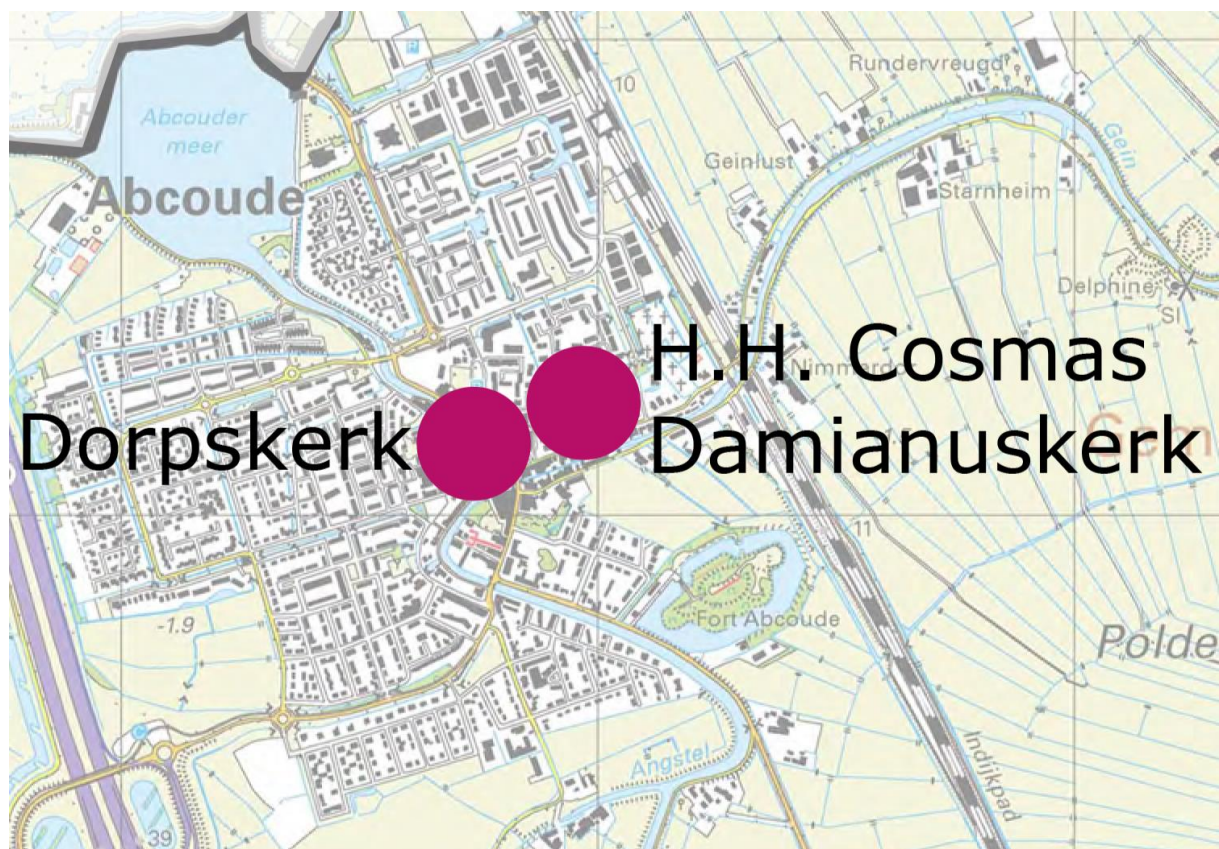
## Kerkenpaspoort – H.H. Cosmas en Damianuskerk

### Gebouw

Adres	Kerkstraat 23
Plaats	Abcoude
Eigendom	Rooms-Katholieke Kerk in Nederland
Eigendom toren	Rooms-Katholieke Kerk in Nederland
Bestemmingsplan	Bijeenkomstfunctie
Dubbelbestemming	Beschermde Dorpsgezicht en archeologisch waardevol gebied 2
Bouwjaar	1887-1888
Architect	W.V.A. Tepe
Bouwperiode	Neogotiek
Monumentale status	Rijksmonument
Architectuur	Hoge waarde
Interieur	Middelhoge cultuurhistorische waarde. Beschermde roerende interieuronderdelen; Belangrijke zestiende-eeuwse orgelkas gemaakt door H. Niehoff, afkomstig uit de St. Jan in Gouda.
Orgel	Ja
Keuken	Onbekend
(invalide)Toiletten	Onbekend
Bijgebouwen	Onbekend
Recent uitgevoerde werkzaamheden	Onbekend
Kerkhof	Ja
Situering	Neogotische kruiskerk. Herkenbare ligging in oud gedeelte van het dorp.
Ensemblewaarde	Ja

## Gebruik

Oorspronkelijke denominatie	Rooms-Katholieke Kerk in Nederland
Huidige denominatie	Rooms-Katholieke Kerk in Nederland
Functie	Religieus
In gebruik voor de dienst	Ja
Niet kerkelijk nevengebruik	Nee
Nevenruimten	N.v.t.





## Kerkenpaspoort - Kruiskerk

### Gebouw

Adres	Piet Heinlaan 1
Plaats	Amstelhoek
Eigendom	Particulier
Eigendom toren	Particulier
Bestemmingsplan	Openbare en bijzondere gebouwen met bijbehorende terreinen
Dubbelbestemming	N.v.t.
Bouwjaar	1927
Architect	B.W. Plooj
Bouwperiode	Expressionisme
Monumentale status	Rijksmonument
Architectuur	Hoge waarde
Interieur	Lage cultuurhistorische waarde. Herbestemd tot woningen met bedrijvigheid
Orgel	Ja
Keuken	Ja
(invalide)Toiletten	Ja
Bijgebouwen	Onbekend
Recent uitgevoerde werkzaamheden	In 2007 herbestemd
Kerkhof	
Situering	Kruiskerk gelegen in Amstelhoek, verving een kleinere kerk uit 1890. Opvallend in woonwijk gelegen.
Ensemblewaarde	

## Gebruik

Oorspronkelijke denominatie	Gereformeerde Kerken in Nederland
Huidige denominatie	N.v.t.
Functie	Wonen met bedrijvigheid
In gebruik voor de dienst	Nee
Voor welke termijn zijn er financiële middelen voor instandhouding van de kerk?	N.v.t.
Niet kerkelijk nevengebruik	N.v.t.
Nevenruimten	N.v.t.





## Kerkenpaspoort – Dorpskerk Baambrugge

### Gebouw

Adres	Dorpsstraat 2
Plaats	Baambrugge
Eigendom	Protestantse gemeente Baambrugge
Eigendom toren	Gemeente De Ronde Venen
Bestemmingsplan	Bijeenkomstfunctie
Dubbelbestemming	Beschermd Dorpsgezicht, archeologisch waardevol gebied 1 en waterkering
Bouwjaar	1844
Architect	G. Meijers
Bouwperiode	Neoclassicisme
Monumentale status	Rijksmonument
Architectuur	Hoge waarde
Interieur	Middelhoge cultuurhistorische waarde. De meeste kerkonderdelen zijn niet uit de 19e-eeuw. Preekstoel en paneelbanken komen uit de 17e eeuw en vertegenwoordigen een cultuurhistorische waarde. Geen beschermde roerende interieuronderdelen.
Orgel	Ja
Keuken	Ja
(invalide)Toiletten	Ja
Bijgebouwen	Geen
Recent uitgevoerde werkzaamheden	Grondige restauratie in 2013-2014
Kerkhof	Nee
Situering	Ligging in hart van het dorp. Goed zichtbaar. Onderdeel beschermd dorpsgezicht. Achter ingebouwd door school.
Ensemblewaarde	Ja, met naastgelegen dorpsplein.



## Gebruik

Oorspronkelijke denominatie	Nederlandse Hervormde Kerk
Huidige denominatie	Protestantse Kerk in Nederland
Functie	Religieus
In gebruik voor de dienst	Ja
Voor welke termijn zijn er financiële middelen voor instandhouding van de kerk?	Korte termijn
Niet kerkelijk nevengebruik	N.v.t.
Nevenruimten	N.v.t.





## Kerkenpaspoort - Postwijckkerk

### Gebouw

Adres	Rijksstraatweg 29
Plaats	Baambrugge
Eigendom	Protestantse Gemeente Baambrugge
Eigendom toren	Protestantse Gemeente Baambrugge
Bestemmingsplan	Maatschappelijke doeleinden
Dubbelbestemming	Archeologie
Bouwjaar	1865
Architect	Onbekend
Bouwperiode	Niet definieerbaar
Monumentale status	Nee
Architectuur	Lage-middelhoge waarde
Interieur	Middelhoge cultuurhistorische waarde. Niet authentiek. Goede illustratie van een typisch modern kerkinterieur.
Orgel	Nee
Keuken	Nee
(invalide)Toiletten	Ja
Bijgebouwen	Toegang tot de boomgaard en meerdere ruimtes aanwezig voor activiteiten.
Recent uitgevoerde werkzaamheden	Consistorie is in de jaren '70 gerenoveerd.
Kerkhof	Nee
Situering	Eenvoudige zaalkerk met toegevoegde pastorie. Gebouwd in voormalige boomgaard van buitenplaats Postwijk; eenbeukige, rechthoekige kerkruimte met een tongewelf.
Ensemblewaarde	Ja

## Gebruik

Oorspronkelijke denominatie	Gereformeerde Kerken in Nederland
Huidige denominatie	Protestantse Kerk in Nederland
Functie	Religieus
In gebruik voor de dienst	Ja
Voor welke termijn zijn er financiële middelen voor instandhouding van de kerk?	Lange termijn
Niet kerkelijk nevengebruik	Onbekend
Nevenruimten	Onbekend





## Kerkenpaspoort – Heilige Antonius van Padua

### Gebouw

Adres	Oostzijde 44
Plaats	De Hoef
Eigendom	Rooms-Katholieke Kerk in Nederland
Eigendom toren	Rooms-Katholieke Kerk in Nederland
Bestemmingsplan	Maatschappelijke doeleinden
Dubbelbestemming	Archeologisch waardevol verwachtingsgebied en Waterkering
Bouwjaar	1921
Architect	J. Etmans
Bouwperiode	Neogotiek
Monumentale status	Gemeentelijk monument
Architectuur	Middelhoge waarde
Interieur	Middelhoge cultuurhistorische waarde. Belangwekkend rijksmonumentaal orgel uit 1829, gebouwd door W. Beekes. Sobere inrichting, beperkte waarde door oververtegenwoordigign van veel stukken.
Orgel	Ja
Keuken	Onbekend
(invalide)Toiletten	Onbekend
Bijgebouwen	Pastorie
Recent uitgevoerde werkzaamheden	Onbekend.
Kerkhof	Ja
Situering	Kruiskerk agrarisch gelegen en gesitueerd in lint
Ensemblewaarde	Ja

## Gebruik

Oorspronkelijke denominatie	Rooms-Katholieke Kerk in Nederland
Huidige denominatie	Rooms-Katholieke Kerk in Nederland
Functie	Religieus
In gebruik voor de dienst	Ja
Niet kerkelijk nevengebruik	N.v.t.
Nevenruimten	N.v.t.





## Kerkenpaspoort - Janskerk

### Gebouw

Adres	Kerkstraat 9
Plaats	Mijdrecht
Eigendom	Protestantse gemeente Mijdrecht
Eigendom toren	Gemeente de Ronde Venen
Bestemmingsplan	Maatschappelijke doeleinden
Dubbelbestemming	Archeologie 1 en Cultuurhistorie
Bouwjaar	1857
Architect	Boten de Vries
Bouwperiode	Eclecticisme
Monumentale status	Rijksmonument
Architectuur	Hoge waarde
Interieur	Onbekende cultuurhistorische waarde. Grootschalige renovatie in 2012. Gepleisterd tonggewelf op koorlijst, met ijzeren consoles in enigszins neogotische trant; grafzerk uit 1772 voor Jan Mulder, Raad van Schoonhoven; orgel met hoofdwerk en bovenwerk. In 1842 gemaakt door fa. Batz & Co.
Orgel	Ja
Keuken	Onbekend
(invalide)Toiletten	Ja

Bijgebouwen	'Kontakt', nu een crèche, consistorie, predikantskamer, een grotere en kleinere zaal.
Recent uitgevoerde werkzaamheden	1914 ombouw orgel door M. Vermeulen; 1967 grondige modernisering houten tonggewelf; 1972 gerestaureerd door Verschueren Orgelbouw; 2012 restauratie
Kerkhof	Ja
Situering	Gepleisterd, kruisvorming gebouw. Drie der kruisarmen zijn driezijdig gesloten. Rondboogvensters en steunberen. Markant ligging in centrum Mijdrecht
Ensemblewaarde	Ja

## Gebruik

Oorspronkelijke denominatie	Nederlandse Hervormde Kerk
Huidige denominatie	Protestantse Kerk in Nederland
Functie	Religieus
In gebruik voor de dienst	Ja
Voor welke termijn zijn er financiële middelen voor instandhouding van de kerk?	Lange termijn
Niet kerkelijk nevengebruik	Culturele en maatschappelijke nevenactiviteiten
Nevenruimten	Kerkgebouw





## Kerkenpaspoort – De Rank

### Gebouw

Adres	Prins Bernhardlaan 2
Plaats	Mijdrecht
Eigendom	Protestantse gemeente Abcoude
Eigendom toren	Protestantse gemeente Abcoude
Bestemmingsplan	Maatschappelijke doeleinden
Dubbelbestemming	Archeologie 1, Cultuurhistorie en Waterkering
Bouwjaar	1972
Architect	Onbekend
Bouwperiode	Onbekend
Monumentale status	Nee
Architectuur	Lage waarde
Interieur	Lage cultuurhistorische waarde. Orgel uit 1973, door firma A. Fonteijn; eenvoudige kansel en kleine avondmaalstafel (beide van MDF met beukenfineer); doopvont; kaarsenstandaard van keramiek en grote kaarsenstandaard van metaal; avondmaalstel (schenkan, een grote en twee kleine broodschalen van tin en 13 bekers).
Orgel	Ja
Keuken	Ja
(invalide)Toiletten	Ja
Bijgebouwen	'Kontakt', nu een crèche, consistorie, predikantskamer, een grotere en kleinere zaal.



Recent uitgevoerde werkzaamheden	Meerder renovaties ondergaan. Er is een schuifwand aangebracht die de ruimte in tweeën kan delen.
Kerkhof	Nee
Situering	Rechthoekige plattegrond. Aan de noordzijde is een toren en bijgebouw. Markant in wijk en t.o.v. park.
Ensemblewaarde	Ja

## Gebruik

Oorspronkelijke denominatie	Nederlandse Hervormde Kerk
Huidige denominatie	Protestantse Kerk in Nederland
Functie	Religieus
In gebruik voor de dienst	Ja
Voor welke termijn zijn er financiële middelen voor instandhouding van de kerk?	Lange termijn
Niet kerkelijk nevengebruik	Culturele en maatschappelijke nevenactiviteiten
Nevenruimten	Kerkgebouw en bijgebouwen





## Kerkenpaspoort – Christelijk Gereformeerde Kerk

### Gebouw

Adres	Koningin Julianalaan 22
Plaats	Mijdrecht
Eigendom	Christelijk Gereformeerde Kerk
Eigendom toren	n.v.t.
Bestemmingsplan	Maatschappelijke doeleinden
Dubbelbestemming	Archeologie 1 en Cultuurhistorie
Bouwjaar	1957
Architect	W. Brouwer
Bouwperiode	Modernisme – functionalisme
Monumentale status	Nee
Architectuur	Lage waarde
Interieur	Lage cultuurhistorische waarde
Orgel	Ja
Keuken	Ja
(invalide)Toiletten	Ja
Bijgebouwen	Geen
Recent uitgevoerde werkzaamheden	Geen
Kerkhof	Nee
Situering	Midden in woonwijk, niet opvallend.
Ensemblewaarde	Nee

### Gebruik

Oorspronkelijke denominatie	Christelijk Gereformeerde Kerken in Nederland
Huidige denominatie	Christelijk Gereformeerde Kerken in Nederland
Functie	Religieus
In gebruik voor de dienst	Ja

Voor welke termijn zijn er financiële middelen voor instandhouding van de kerk?	Korte termijn
Niet kerkelijk nevengebruik	N.v.t.
Nevenruimten	N.v.t.





## Kerkenpaspoort – Gereformeerde Kerk

### Gebouw

Adres	Stadhouderslaan 2
Plaats	Mijdrecht
Eigendom	Gereformeerde Gemeente
Eigendom toren	N.v.t.
Bestemmingsplan	Maatschappelijke doeleinden
Dubbelbestemming	N.v.t.
Bouwjaar	1966
Architect	E. Reitsma?
Bouwperiode	Modernisme – functionalisme
Monumentale status	Nee
Architectuur	Lage waarde
Interieur	Hoge cultuurhistorische waarde. Het oorspronkelijke interieur is nog intact. Een gaaf beeldmerk van een gereformeerd interieur uit de jaren zestig.
Orgel	Ja
Keuken	Onbekend
(invalide)Toiletten	Onbekend
Bijgebouwen	Geen
Recent uitgevoerde werkzaamheden	Onbekend
Kerkhof	Nee
Situering	Moderne kerk met dakruiter, in woonwijk gelegen dichtbij winkelcentrum. Geen opvallende ligging.
Ensemblewaarde	Nee

## Gebruik

Oorspronkelijke denominatie	Gereformeerde Gemeenten
Huidige denominatie	Gereformeerde Gemeenten
Functie	Religieus
In gebruik voor de dienst	Ja
Voor welke termijn zijn er financiële middelen voor instandhouding van de kerk?	Lange termijn
Niet kerkelijk nevengebruik	N.v.t.
Nevenruimten	N.v.t.





## Kerkenpaspoort – Sint Johannes de Doperkerk

### Gebouw

Adres	Driehuisplein 1
Plaats	Mijdrecht
Eigendom	Rooms-Katholieke Kerk in Nederland
Eigendom toren	Rooms-Katholieke Kerk in Nederland
Bestemmingsplan	Maatschappelijke doeleinden
Dubbelbestemming	N.v.t.
Bouwjaar	1875-1876
Architect	W.V.A. Tepe
Bouwperiode	Neogotiek
Monumentale status	Rijksmonument
Architectuur	Hoge waarde
Interieur	Middelhoge cultuurhistorische waarde. Een aantal mooie en intacte neogotische interieuronderdelen. Rijke schat aan liturgisch zilver.
Orgel	Ja
Keuken	Onbekend
(invalide)Toiletten	Onbekend
Bijgebouwen	Geen
Recent uitgevoerde werkzaamheden	In 1994 zijn het interieur en de schilderijen gereconstrueerd.
Kerkhof	Ja
Situering	Driebeukige neogotische pseudobasiliek. Gelegen buiten de kern van Mijdrecht, in voormalig dorpslint en op grens met Wilnis.
Ensemblewaarde	Ja

## Gebruik

Oorspronkelijke denominatie	Rooms-Katholieke Kerk in Nederland
Huidige denominatie	Rooms-Katholieke Kerk in Nederland
Functie	Religieus
In gebruik voor de dienst	Ja
Niet kerkelijk nevengebruik	N.v.t.
Nevenruimten	N.v.t.





## Kerkenpaspoort- Veenhartkerk

### Gebouw

Adres	Grutto 2A
Plaats	Mijdrecht
Eigendom	Gereformeerde Kerken in Nederland Vrijgemaakt
Eigendom toren	N.v.t.
Bestemmingsplan	Bijeenkomstfunctie
Dubbelbestemming	N.v.t.
Bouwjaar	2000
Architect	M. Horsman
Bouwperiode	Onbekend
Monumentale status	Nee
Architectuur	Lage waarde
Interieur	Lage cultuurhistorische waarde. Vierkante opbouw met aanbouw naar achteren. Geen bijzondere waarde.
Orgel	Onbekend
Keuken	Onbekend
(invalide)Toiletten	Onbekend
Bijgebouwen	Geen
Recent uitgevoerde werkzaamheden	Zonnepanelen aangebracht op platte dak.
Kerkhof	Onbekend
Situering	Aan rand jaren'80 bloemkoolwijk in Mijdrecht. In woonwijk gelegen. Niet opvallend.
Ensemblewaarde	Nee



## Gebruik

Oorspronkelijke denominatie	Reformatorisch
Huidige denominatie	Gereformeerde Kerken in Nederland Vrijgemaakt
Functie	Religieus
In gebruik voor de dienst	Ja
Voor welke termijn zijn er financiële middelen voor instandhouding van de kerk?	Lange termijn
Niet kerkelijk nevengebruik	Culturele en maatschappelijke nevenactiviteiten
Nevenruimten	Kerkgebouw en bijbehorende zalen





## Kerkenpaspoort – Heilige Hart van Jezus Kerk

### Gebouw

Adres	Kerklaan 2
Plaats	Vinkeveen
Eigendom	Rooms-Katholieke Kerk in Nederland
Eigendom toren	Rooms-Katholieke Kerk in Nederland
Bestemmingsplan	Maatschappelijke doeleinden
Dubbelbestemming	Archeologie 1 en Cultuurhistorie
Bouwjaar	1880-1883
Architect	W.V.A. Tepe
Bouwperiode	Neogotisch
Monumentale status	Rijksmonument
Architectuur	Hoge waarde
Interieur	Hoge cultuurhistorische waarde. Nagenoeg intact neogotisch kerkinterieur van hoge cultuurhistorische waarde.
Orgel	Ja
Keuken	Onbekend
(invalide)Toiletten	Onbekend
Bijgebouwen	Pastorie en secretariaat
Recent uitgevoerde werkzaamheden	2010-2012 gefaseerde restauratie; 2013-2015 restauratie van het schip.
Kerkhof	Ja
Situering	Verving vroegere schuurkerk. Grootste kerk van architect Tepe. Opvallende en dominante ligging aan de

	Vinkeveense Plassen. Westtoren na stromschade (1914) gewijzigd herbouwd.
Ensemblewaarde	Ja

### Gebruik

Oorspronkelijke denominatie	Rooms-Katholieke Kerk in Nederland
Huidige denominatie	Rooms-Katholieke Kerk in Nederland
Functie	Religieus
In gebruik voor de dienst	Ja
Niet kerkelijk nevengebruik	N.v.t.
Nevenruimten	N.v.t.





## Kerkenpaspoort – Hervormde Gemeente Vinkeveen

### Gebouw

Adres	Herenweg 201
Plaats	Vinkeveen
Eigendom	Hervormde Gemeente Vinkeveen
Eigendom toren	Hervormde Gemeente Vinkeveen
Bestemmingsplan	Maatschappelijke doeleinden
Dubbelbestemming	Archeologie 1 en Cultuurhistorie
Bouwjaar	1930-1931
Architect	B.W. Plooi
Bouwperiode	Expressionisme met invloed Amsterdamse School
Monumentale status	Rijksmonument
Architectuur	Hoge waarde
Interieur	Hoge cultuurhistorische waarde. Authentiek interieur. Schitterend voorbeeld protestants interieur uit de vroege jaren '30 van de twintigste eeuw.
Orgel	Ja
Keuken	Onbekend
(invalide)Toiletten	Onbekend
Bijgebouwen	Ja, pastorie en bijgebouw.
Recent uitgevoerde werkzaamheden	Gerestaureerd na verzakking in 2007-2010
Kerkhof	Ja
Situering	Opvallend in dorpslint Vinkeveen, kruising Baambrugse Zuwe. Verving een afgebrande kerk uit 1827.
Ensemblewaarde	Ja

## Gebruik

Oorspronkelijke denominatie	Nederlandse Hervormde Kerk
Huidige denominatie	Protestantse Kerk in Nederland
Functie	Religieus
In gebruik voor de dienst	Ja
Voor welke termijn zijn er financiële middelen voor instandhouding van de kerk?	Lange termijn
Niet kerkelijk nevengebruik	N.v.t.
Nevenruimten	N.v.t.





## Kerkenpaspoort – De Morgenster

### Gebouw

Adres	Herenweg 253
Plaats	Vinkeveen
Eigendom	Protestantse Gemeente Vinkeveen
Eigendom toren	Protestantse Gemeente Vinkeveen
Bestemmingsplan	Maatschappelijke doeleinden
Dubbelbestemming	Archeologie 1 en Cultuurhistorie
Bouwjaar	1926
Architect	P.D. Stuurman
Bouwperiode	Expressionisme
Monumentale status	Gemeentelijk Monument
Architectuur	Middelhoge waarde
Interieur	Lage cultuurhistorische waarde. In grote mate aangepast. Van beperkte cultuurhistorische waarde.
Orgel	Ja
Keuken	Ja
(invalide)Toiletten	Ja
Bijgebouwen	Ja, een ontmoetingscentrum
Recent uitgevoerde werkzaamheden	Preekstoel vernieuwd in 1987; Een aantal banken werden vervangen door stoelen in 1989.
Kerkhof	Nee
Situering	Gaaf van hoofdvorm, gevelindeling en detaillering. Verving kerk uit eind negentiende eeuw. Markant gebouw uit het interbellum onder invloed van de Amsterdamse School. Opvallend in dorpslint.
Ensemblewaarde	Ja

## Gebruik

Oorspronkelijke denominatie	Gereformeerde Kerken in Nederland
Huidige denominatie	Protestantse Kerk in Nederland
Functie	Religieus
In gebruik voor de dienst	Ja
Voor welke termijn zijn er financiële middelen voor instandhouding van de kerk?	Korte Termijn
Niet kerkelijk nevengebruik	Culturele en maatschappelijke nevenactiviteiten
Nevenruimten	Kerkgebouw en ontmoetingscentrum





## Kerkenpaspoort – Hervormde Gemeente Waverveen

### Gebouw

Adres	Cliffordweg 9
Plaats	Waverveen
Eigendom	Hervormde Gemeente Waverveen
Eigendom toren	Hervormde Gemeente Waverveen
Bestemmingsplan	Maatschappelijke doeleinden
Dubbelbestemming	Archeologisch waardevol verwachtingsgebied
Bouwjaar	1887
Architect	Onbekend
Bouwperiode	Neogotisch
Monumentale status	Rijksmonument
Architectuur	Hoge waarde
Interieur	Lage cultuurhistorische waarde. Bevat onderdelen uit verschillende (stijl)perioden.
Orgel	Ja
Keuken	Nee
(invalide)Toiletten	Nee
Bijgebouwen	Ja, consistorie aangebouwd.
Recent uitgevoerde werkzaamheden	N.v.t.
Kerkhof	Ja
Situering	Landelijk gelegen in dorpskern Waverveen. Goed zichtbaar in omgeving.
Ensemblewaarde	Ja



## Gebruik

Oorspronkelijke denominatie	Nederlandse Hervormde Kerk
Huidige denominatie	Protestantse Kerk in Nederland
Functie	Religieus
In gebruik voor de dienst	Ja
Voor welke termijn zijn er financiële middelen voor instandhouding van de kerk?	Korte termijn
Niet kerkelijk nevengebruik	N.v.t.
Nevenruimten	N.v.t.





## Kerkenpaspoort – Hervormde Gemeente Wilnis

### Gebouw

Adres	Koningin Julianastraat 23
Plaats	Wilnis
Eigendom	Hervormde Gemeente Wilnis
Eigendom toren	Hervormde Gemeente Wilnis
Bestemmingsplan	Maatschappelijke doeleinden
Dubbelbestemming	N.v.t.
Bouwjaar	1878
Architect	F.J. Nieuwenhuis
Bouwperiode	Eclecticisme
Monumentale status	Rijksmonument
Architectuur	Hoge waarde
Interieur	Middelhoge cultuurhistorische waarde, authentieke interieurelementen. Indeling gewijzigd.
Orgel	Ja
Keuken	Onbekend
(invalide)Toiletten	Onbekend
Bijgebouwen	Ja
Recent uitgevoerde werkzaamheden	In 2008 grootschalig gerestaureerd.
Kerkhof	Ja
Situering	Herkenbaar gelegen in Wilnis, opvallend.
Ensemblewaarde	Ja

## Gebruik

Oorspronkelijke denominatie	Nederlandse Hervormde Kerk
Huidige denominatie	Protestantse Kerk in Nederland
Functie	Religieus
In gebruik voor de dienst	Ja
Voor welke termijn zijn er financiële middelen voor instandhouding van de kerk?	Lange termijn
Niet kerkelijk nevengebruik	N.v.t.
Nevenruimten	N.v.t.





## Kerkenpaspoort – Ontmoetingskerk

### Gebouw

Adres	Dorpsstraat 20
Plaats	Wilnis
Eigendom	Protestantse Gemeente Wilnis
Eigendom toren	Protestantse Gemeente Wilnis
Bestemmingsplan	Maatschappelijke doeleinden
Dubbelbestemming	N.v.t.
Bouwjaar	1911-1912
Architect	J. Rothuizen
Bouwperiode	Rationalisme
Monumentale status	Rijksmonument, vanwege het orgel
Architectuur	Lage – middelhoge waarde
Interieur	Lage cultuurhistorische waarde. Belangrijk orgel uit 1860, gebouwd in London voor een kerk in Birmingham. Samengesteld interieur: banken uit de jaren '60 van de 20 <sup>e</sup> -eeuw worden gecombineerd met een modern vormgegeven liturgisch centrum met strakke meubels. Geen samenhang, beperkte cultuurhistorische waarde.
Orgel	Ja
Keuken	Onbekend
(invalide)Toiletten	Onbekend
Bijgebouwen	Ja, aan achterzijde.
Recent uitgevoerde werkzaamheden	In 1977 is de houten vloer vervangen door beton en is er een balkon aangebracht.
Kerkhof	Onbekend
Situering	Achterop kavel en in lint gelegen. Karakteristieke gevel, met doorzicht naar achteren en zicht op andere kerk.
Ensemblewaarde	Ja

## Gebruik

Oorspronkelijke denominatie	Gereformeerde Kerken in Nederland
Huidige denominatie	Protestantse Kerk in Nederland
Functie	Religieus
In gebruik voor de dienst	Ja
Voor welke termijn zijn er financiële middelen voor instandhouding van de kerk?	Lange termijn
Niet kerkelijk nevengebruik	Culturele en maatschappelijke nevenactiviteiten
Nevenruimten	Kerk- en bijgebouw

